

User manual

SuperCutter

Brugervejledning

SuperCutter



EN

1-19

DK

20-39

BARON®
No compromise

IMPORTANT

Ensure that the operator is provided with this user manual before the cart is used for the first time. It is important that the operator fully understands the contents of this manual before using the SuperCutter.

Upon subsequent resale of the SuperCutter the manual should be handed over to the new owner.

The content of this user manual is based on information that was current at the time of publication.

As our products are continuously being developed, changes in specifications will inevitably occur from time to time. If you find information in this manual that differs from the cart in question, you can get guidance from our after-sales department.



Baron A/S
Nordre Kobbelvej 10
7000 Fredericia
Danmark
Tlf.: +45 7015 7022
Email: info@baron-mixer.com
Web: www.baron-mixer.com

NB!

Please refer to Masonry & Roofing's guidance on material storage:

- » Covering against the elements is done immediately upon receipt.
- » The covering must be waterproof.
- » The covering is held in place safely.

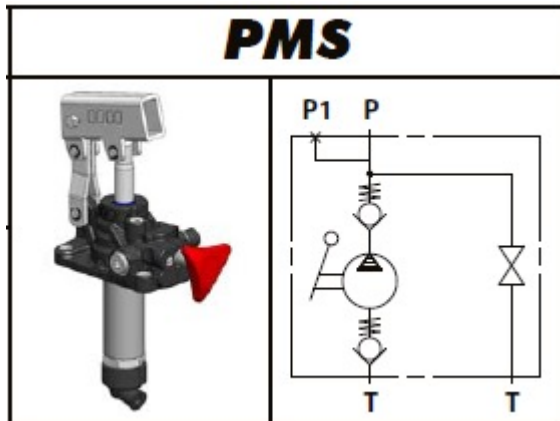
Bricks that are wet are more difficult to cut with the SuperCutter.

TABLE OF CONTENTS

LOAD TEST	3
CE DECLARATION	4
FOREWORD	5
GENERAL INFORMATION	6
1.0 BEFORE THE FIRST CUT	7
1.1 Specifications	8
1.2 Lift with crane	9
2.0 FUNCTION AND IDENTIFICATION	10
2.1 General	10
2.2 Commissioning/Operation	11
2.3 Personal safety	12
2.4 Intended use	12
2.5 Unintended use	12
2.6 Improper operating methods	12
3.0 OPTIMAL SAFETY	14
3.1 Safety instructions for maintenance and inspection work	14
3.2 Safety instructions for the operator/user	14
3.3 Safety labels	14
3.4 Additional safety advice	15
4.0 MAINTENANCE	16
4.1 Storage	16
4.2 After storage	16
4.3 Daily maintenance	17
4.4 Weekly maintenance	17
5.0 DISASSEMBLY/DISPOSAL	18
5.1 Environment protection	18
6.0 GOOD SERVICE AFTER PURCHASE	19
6.1 Warranty/Compensation	19
6.2 Service and repair	19
6.3 Warranty terms	19
6.4 Disclaimer	19
7.0 MORE INFORMATION	19
7.1 How to contact us	19

LOAD TEST

Pump type	PMS
Std. pressure setting	160 bar
Max. pressure test	300 bar
Flow	12 cm ³
Cylinder type	RSC-1050
Max. test pressure	10 tonnes
Hydraulic hose type	BVA
Max. pressure test	700 bar
Brick type	
Hard burnt	Max. 4-5 bricks
Soft bedded (e.g. RT307)	Max. 8 bricks



CE DECLARATION

EU declaration of conformity

We: **Baron A/S**

**Nordre Kobbelvej 10
7000 Fredericia
Denmark**

hereby declare under our own responsibility that the below products

Baron SuperCutter

are in conformity with requirements of the following directives from the EU Council of Ministers:

2006/42/EC concerning machinery

The following standards have been applied:

EN ISO 12100 3 rd edition 2011.	Safety of Machinery – General principles for design – Risk assessment and risk reduction.
DS/EN ISO 14120:2015	Safety of machinery – Guards – General requirements for the design and construction of fixed and movable guards
DS/EN ISO 4413 1 st edition 2010	Hydraulic fluid power – General rules and safety requirements for systems and their components.

Date 5th January 2024


Carsten Filso
CEO

BARON[®]
No compromise

Foreword

Dear customer,

With our enduring promise of “No Compromise,” we aim to assist our customers in meeting their needs for handling tiles in an efficient and ergonomically correct manner.

With our unique handling solution, we contribute to enhancing our customers' performance. Your new BARON product is designed based on many years of experience in product manufacturing. The product is made using the latest technology and complies with recognized safety technical regulations and standards.

We wish to provide a product in such a way that no damage or misunderstandings occur either during its use or maintenance.

This user instruction contains information and instructions that are important and useful for maintaining the operational safety, reliability, and value of your BARON product. Therefore, please read this user manual carefully, as it will familiarize you with the use, care, and maintenance of the product. Pay particular attention to the safety instructions.

You are welcome to visit our website at www.baron-mixer.com, where you can access the latest updates. We hope that you will be satisfied with your new BARON product.



Best regards,
Carsten Filsø
CEO, Baron A/S

Baron A/S is headquartered in Denmark, but you can find our products in over 43 countries.

Our products are developed for and with masons, landscapers, pavers, and roofers. Industries where high-quality equipment is of great importance for daily work.

Therefore, we take pride in developing and selling products that can withstand life on the construction site - and that make the work and processes easier and more efficient for the craftsmen.

GENERAL INFORMATION

Furthermore, we strive to offer the best possible after-sales service and a quick and efficient supply of spare parts.

Please read this manual carefully before assembling or using this cart. If any questions arise, contact your local dealer for assistance.

Use only original BARON spare parts on BARON machines, carts, and equipment.

Definitions: The following definitions apply throughout this user manual:

WARNING

WARNING: Warns of a potential situation that could result in bodily harm if instructions are not followed carefully.

CAUTION

CAUTION: Warns of a potential situation that could result in damage to the vehicle or equipment if instructions are not strictly followed.

NOTICE

NOTICE: Specific or general information that is deemed important or useful.

DANGER

DANGER: Warns of a potential situation that could result in death or permanent disabling injuries if the instructions are not strictly followed!

NOTE: The illustrations in this user manual are solely for instructional and informational purposes and do not represent the component in its entirety. Under certain circumstances, the illustrations may appear different from the actual cart; when this occurs, the general procedure will remain the same.

1.0 BEFORE THE FIRST CUT

SuperCutter is manufactured in accordance with the safety directives of the authorities.

This user manual contains information regarding:

- » Regulatory use
- » Physical limitations of the product
- » Risks of misuse.

Therefore, please review this user manual thoroughly.



1.1 Specifications

- » Mechanically adjustable brick cuts
- » Hydraulic pump
- » Pressure relief valve
- » Cylinder

SuperCutter	
Measurements (LxBxH)	93x82x129 cm
Weight	81 kg
Pressure capability	Up to a maximum of 10,000kg
Max. pressure	10 tonnes
Pump type	PMS double acting
Suited for	Cutting bricks
Brick types	Std. danish bricks
Std. pressure setting	160 bar
Hydraulic flow	12 cm ³
Cylinder type	RSC-1050
Hydraulic oil -10°C to +10°C	HLP32
Hydraulic oil +10°C to +35°C	HLP46
Utilisation area	Horizontal
Steel blade material	Hardox
Wheel pressure	1,8-2,0 bar
Lifting height	Max. 70 cm
Part no.	10700
Brick type: Hard burned	Max. 5 bricks
Brick type: Soft bedding (e.g. RT307)	Max. 8 bricks

1.2 Lift with crane

Lifting with a crane. It is important to comply with the applicable lifting regulations at the work site. Tilt the SuperCutter forwards so that it rests on top. Insert lifting stops in the handles shown. Then lift with the crane. See figure 1.

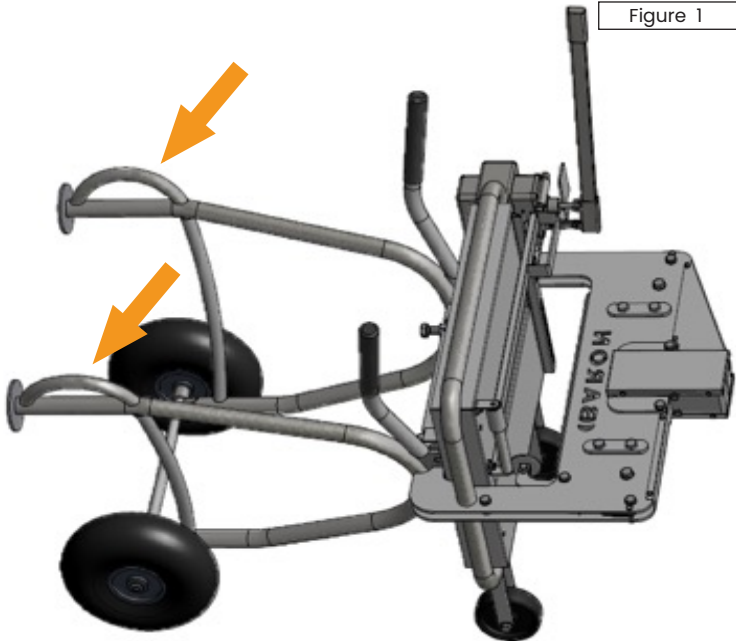


Figure 1

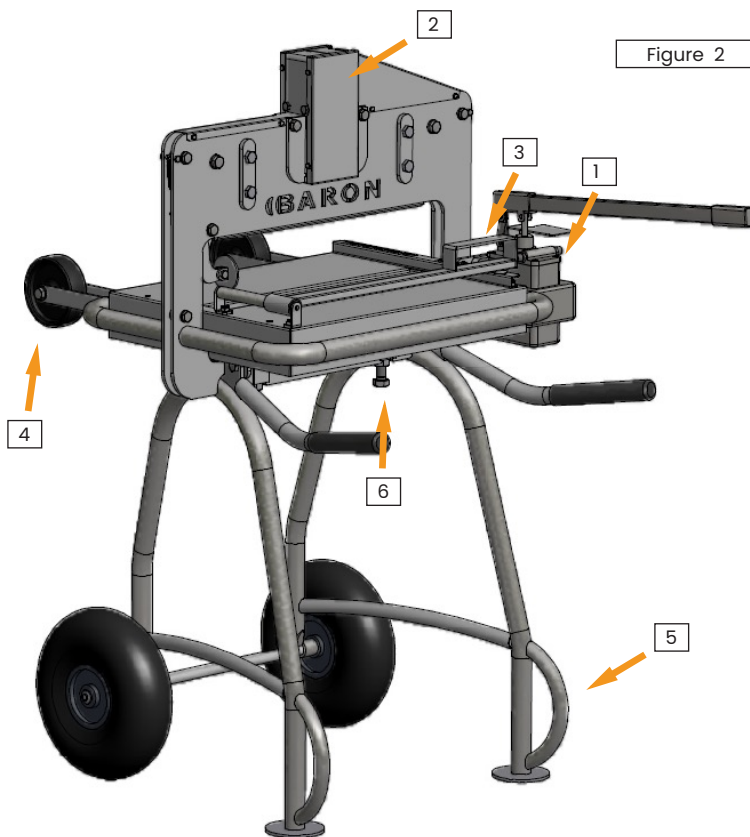
ATTENTION!

After transport lying down, a little oil may have dripped out of the plastic vent at the top of the pump. Wipe this away.

2.0 FUNCTION AND IDENTIFICATION

2.1 General

1. Pump
2. Cylinder
3. Attachment/adjustment lever
4. Transport wheels
5. Lifting handles
6. Adjustment screw, bottom knife



2.2 Commissioning/Operation

Commissioning: Before use, check that no parts are loose. It is recommended for first-time users of the SuperCutter to familiarise themselves with its operation and features before actual use. This can be done, for example, by cutting slightly different bricks and quantities from 1 - 8 bricks in an area where there is plenty of space.

Operation: Lay bricks with the pliers. Tilt the laying/adjustment handle down to match the desired brick length. Pull the bricks towards the adjustment handle, making sure they are in the centre. Tighten the red hand screw (see figure 3) for oil flow (turn clockwise). Pump until the bricks are cut. Release the red hand screw (see figure 3) (turn anti-clockwise). Remove bricks and stone debris.



Figure 3

⚠ WARNING

NEVER put your hands in the cutting area. The blades are sharp.

⚠ CAUTION

When mowing, rock debris can fly out. Bricks can also fall down. Wear safety shoes and heavy-duty work gloves.

⚠ CAUTION

If a hydraulic hose is leaking, tighten it immediately. If the leak continues, contact your local dealer.

NOTICE

If cement, mortar or similar is spilled on the SuperCutter, it should be cleaned up immediately.

NOTICE

If the SuperCutter has been laid down, oil may drip out of the pump vent. This should be cleaned up immediately.

2.3 Personal safety

Always use strong, durable gloves, and safety shoes when working with the SuperCutter. Make sure that others keep their distance when the product is in operation.

⚠ WARNING

NEVER put your hands in the cutting area. The blades are sharp.

2.4 Intended use

The SuperCutter is used to cut many different hardnesses of bricks.

The SuperCutter is designed exclusively for general use in masonry applications. It can cut up to 8 bricks at a time - however, a maximum of 4-5 bricks is recommended if the brick type is hard.

When 8 bricks are laid, they are pushed towards the right-hand side of the unit. If you are laying fewer bricks at a time, it is recommended to centre them in the middle to ensure a uniform cut.

Remove unwanted material as you go.

⚠ WARNING

NEVER put your hands in the cutting area. The blades are sharp.

Any use beyond this is contrary to the intended use.

Baron A/S is not liable for any damage resulting from this; the risk lies solely with the user.

NOTICE

Minor adjustments when laying the bricks are made before starting to operate the blade.

NOTICE

If cement, mortar or similar is spilled on the SuperCutter, it should be cleaned up immediately.

2.5 Unintended use

Under no circumstances should the SuperCutter be used to cut anything other than bricks. Do not cut wood, iron or tiles. Safety and protective devices must ALWAYS be worn when using the product.

⚠ WARNING

NEVER use the product without safety and protection devices fitted.

⚠ DANGER

NEVER use the product on anything other than bricks.

⚠ WARNING

NEVER use the product with defective blades, bushings, bolts, or hydraulics. If a guard is defective, replace it immediately.

⚠ DANGER

NEVER use the product for anything other than what is described in this manual.

⚠ DANGER

NEVER use the product as a toy.

2.6 Improper operating methods

The operational safety of the product supplied can only be guaranteed if it is used in accordance with its intended use - as described in the instructions for use. The limit values specified in the data sheets must not be exceeded under any circumstances.

The product is unsuitable for anything other than cutting bricks. The product must never be used for anything other than what is described in this manual.



NEVER use the product with anything other than bricks.



NEVER use the product as a toy.

3.0 OPTIMAL SIKKERHED

The safety instructions stated in the user manual, the applicable national accident prevention regulations, and any internal work, operating, and safety regulations of the person responsible for the operation must be followed.

Safety regulations:

- » Keep your hands away from both the upper and lower blades unless they need to be replaced.
- » Never put anything between the blades other than bricks.
- » Do not drive over high edges that can cause the product to tip over.
- » The product is intended for use on even and level floors or terrain.
- » Do not leave bricks on the product while driving.

3.1 Safety instructions for maintenance and inspection work

The person in charge of the operation must ensure that all maintenance, inspection, and assembly work is carried out by authorized and/or qualified personnel who, after thorough reading of the user manual, possess sufficient knowledge.

Use only suitable tools and wear gloves, safety shoes, and eyewear.

Dispose of oil and grease properly.

Immediately after finishing work, all safety and protection devices must be fitted and reactivated.

3.2 Safety instructions for operator/user

It is important to become familiar with all equipment and controls as well as their functions before starting work. Once work has begun, it is too late.

The user's clothing should fit tightly. Avoid loose-fitting clothing. Inspect the surrounding area before starting and before commissioning.

Ensure sufficient visibility of the work area.

Always wear good heavy gloves and safety shoes when working with SuperCutter.

Ensure that others keep a safe distance from the product when operating it.

3.3 Safety labels

There are safety instructions on the product.

- » Beware, sharp knife.



- » Read the instructions before use.



3.4 Additional safety advice

Training:

- » The operator must be competent and fully capable of performing work with this SuperCutter in a safe and efficient manner before using the SuperCutter in a public accessible location. We therefore advise that the prospective operator makes use of all available training courses from, among others, our dealers.

Safety equipment:

- » It is recommended that the following safety equipment be worn when working with or performing maintenance on the machine:
 - » Boiler suit
 - » Safety shoes
 - » Helmet
 - » Goggles
 - » Ear protection
 - » Work gloves



While a wide range of risk factors is mentioned here, it is impossible to foresee every eventuality that may arise under varying circumstances during work with this SuperCutter. No advice can replace "common sense" and "vigilance" at all times, but the above is a good starting point for the safe use of your Baron SuperCutter.

Be aware of the following risks:

- » The product may tip over due to uneven ground or if operated with only one hand.
- » They can be hit by the moving parts, e.g. the pen handle.
- » They can be hit by falling material.

Always do the following:

- » Ensure that the operator has read this manual and has been trained in the use of the SuperCutter.
- » Before leaving the product, ensure that there are no damaged or loose parts. Pay particular attention that no parts are missing, cracked or otherwise damaged.
- » Check the work area and remove dangerous objects before starting work.
- » Ensure that warning labels are always visible and that none are missing, damaged or illegible.

You must never:

- » Operate the product if others are in the work area due to the risk of dropping bricks.
- » Operate the product before reading and understanding the manual and being familiar with the operation.
- » Use a product that has not been maintained.
- » Allow an inexperienced person to operate the product without supervision.
- » Attempt to use the product for any purpose other than that for which it is intended.
- » Enter the product's work area (risk of injury).

4.0 MAINTENANCE

The SuperCutter may only be operated, maintained and repaired by persons who are familiar with it and have been instructed in the associated hazards. The responsibilities, competences and supervision of the personnel must be precisely regulated by the operator. If the personnel do not have sufficient knowledge, they must be trained and instructed.

The operator must also ensure that the contents of the user manual are understood and implemented. Repair work that is not described in the user manual may only be carried out by authorised specialist workshops.

Failure to observe the safety instructions may result in danger to persons, the environment and the product.

Use only suitable tools and wear sturdy gloves, safety shoes and goggles.

Disregarding the safety instructions may result in the forfeiture of all liability claims.

More specifically, disregarding the safety instructions can lead to the following hazards:

- » Risks to individuals from unsecured work areas!
- » Malfunctions in critical functions of the product!
- » Errors in prescribed maintenance and repair methods!
- » Hazards to individuals due to mechanical and chemical exposure!
- » Environmental risks due to leakage from the hydraulic system!

4.1 Storage

Before placing the SuperCutter in storage, clean it thoroughly. Remove all traces of dirt. Store in a dry place at temperatures between +5°C and +20°C.

CAUTION

Use caution. Remove all cleaning agents to avoid discolouration or damage to the paint. It is important to store the product in a dry place, protected from moisture and sunlight.

CAUTION

When storing the product, make sure that there is no risk of someone tripping over the product.

NOTICE

Always store the product in a clean condition. Dirt attracts moisture and can result in increased rust formation. Paint damage must be repaired.

4.2 After storage

Follow the maintenance instructions in the service section of this user manual. Pay particular attention to the condition of the wheels, blades, hydraulic hose, and pump.

Remember, with a little care and attention, this SuperCutter will give you many years of trouble-free operation. To avoid problems and ensure warranty coverage, always use original parts and make sure that the machine is not used for anything other than what is described in this user manual.

NOTICE

REMEMBER: Regular maintenance greatly extends the lifespan and resale value of your vehicle.

4.3 Daily maintenance

Daily cleaning of the product after use will extend its lifespan. Check that the upper blade runs smoothly and straight down when pumping. Check that the lower blade is clamped and horizontal. Check that there is no oil leakage. Press the "land" to see that it can spring - there is a spring in each corner.

4.4 Weekly maintenance

Baron recommends:

- » Check the oil level in the pump. Top up if necessary. Remove the plastic screw on the front of the pump. The oil should be up to the edge, but not overflowing. If necessary, top up by unscrewing the bleed screw and adding oil to the top of the pump. See figures 4 + 5.
- » Check the blades for heavy wear. Grind or replace if necessary.
- » Check tyre pressure.
- » Ensure that handles are in good condition.
- » Tighten the lower blade.

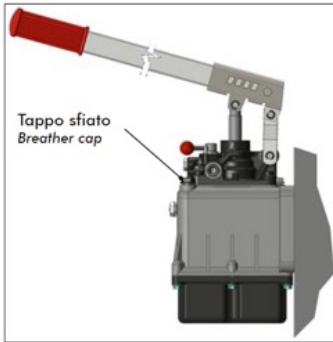


Figure 4

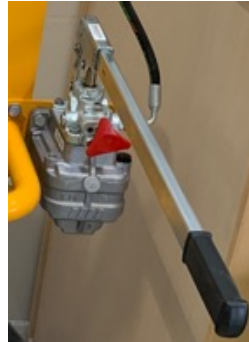


Figure 5

5.0 DISASSEMBLY/DISPOSAL

NOTICE

To ensure the most environmentally friendly way of disposal, the product must be disassembled and the disassembled parts sorted into the categories below.

Category	Example of parts
Rubber	Support wheels, handles, plastic components
Hydraulic components	Pump, cylinder, hydraulic hose
Oil	Hydraulic hose
Pure metal	Plates, profile tubes, pipes, knives, shafts, etc.

5.1 Environment protection

- » Oil should always be taken to the recycling centre.
- » Environmentally hazardous waste should always be returned to the recycling centre.
- » Please take care of the environment.



6.0 GOOD SERVICE AFTER PURCHASE

6.1 Warranty/Compensation

Parts supplied during the warranty period will be invoiced. A credit note will be sent immediately after the defective parts are returned and it is determined that the warranty conditions are met.

6.2 Service and repair

Adjustments and minor repairs can be easily done on-site. However, larger repairs should be left to a professional who has a well-trained staff and the necessary specialized tools.

6.3 Warranty terms

The warranty covers material and assembly defects in parts that, upon our or our representative's examination, are found to be incorrect or inadequate for normal use. The parts must be sent to your Baron dealer, prepaid, within the current warranty period. The warranty typically does not cover normal wear and tear or adjustments. The warranty is based on single-shift operation.

The warranty is void if:

- » The product is used incorrectly.
- » The product is used in environments for which it is not intended.
- » The dolproducty is overloaded.
- » Parts are replaced incorrectly or non-original parts are used, resulting in damage.
- » Modifications are made to the dolly or unapproved equipment is used, which is not approved by Baron.

6.4 Disclaimer

The manufacturer disclaims any liability for damages to persons or property caused by the supplied product due to defects, errors, or improper use. Likewise, the manufacturer disclaims any responsibility for lost profits, loss of operation, loss of time, loss of revenue, or similar indirect losses incurred by the buyer or third parties.

7.0 MORE INFORMATION

You can also find more information on our website, www.baron-mixer.com:

- » Spare parts list.
- » EU declaration of conformity.
- » General product information.

7.1 How to contact us:

Baron A/S
Nordre Kobbelvej 10
DK-7000 Fredericia

Tel.: +45 7015 7022
info@baron-mixer.com
www.baron-mixer.com

VIGTIGT

Sørg for, at operatøren får udleveret denne brugervejledning før SuperCutter tages i brug første gang. Det er vigtigt, at operatøren fuldt ud forstår indholdet af denne vejledning før brug af SuperCutter.

Ved senere videresalg af SuperCutter, skal vejledningen afleveres til den nye ejer.

Denne brugervejlednings indhold er baseret på oplysninger, der var gældende på udgivelsestidspunktet.

Da vores produkter er under løbende udvikling, kan det imidlertid ikke undgås, at der fra tid til anden vil ske ændringer i specifikationerne. Såfremt De i denne vejledning finder oplysninger, som afviger fra den omhandlende SuperCutter, kan De få vejledning hos vores eftersalgsafdeling.

**BARON[®]**

Baron A/S
Nordre Kobbelvej 10
7000 Fredericia
Danmark
Tlf.: +45 7015 7022

E-mail: info@baron-mixer.com
Web: www.baron-mixer.com

NB!

Vi henviser til Mur & Tags vejledning om materialeoplagring:

- » Tildækning mod vejrliget sker straks efter modtagelsen.
- » Tildækningen skal være vandtæt.
- » Tildækningen holdes på plads på en sikker måde.

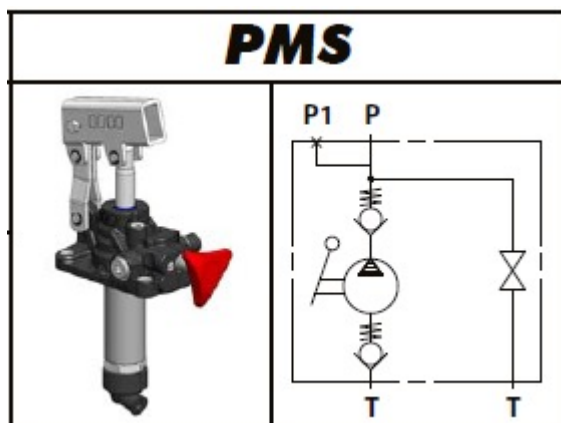
Mursten som er våde, er sværere at klippe med SuperCutteren.

INDHOLDSFORTEGNELSE

BELASTNINGSTEST	22
CE-DEKLARATION	23
FORORD	24
GENEREL INFORMATION	25
1.0 FØR DET FØRSTE LØFT	26
1.1 Specifikationer	27
1.2 Løft med kran	28
2.0 FUNKTION AND IDENTIFIKATION	29
2.1 Generelt	29
2.2 Ibrugtagning/Betjening	30
2.3 Personlig sikkerhed	31
2.4 Tilsluttet brug	31
2.5 Utsluttet brug	31
2.6 Uautoriserede driftsmetoder	32
3.0 OPTIMAL SIKKERHED	33
3.1 Sikkerhedsanvisninger for vedligeholdelses- og inspektionsarbejde	33
3.2 Sikkerhedsanvisninger for den driftsansvarlige/brugeren	33
3.3 Sikkerhedsmærkater	33
3.4 Yderligere sikkerhedsråd	34
4.0 VEDLIGEHOLDELSE	35
4.1 Opbevaring	35
4.2 Efter opbevaring	35
4.3 Daglig vedligeholdelse	36
4.4 Ugentlig vedligeholdelse	36
5.0 DEMONTAGE/BORTSKAFFELSE	37
5.1 Miljøbeskyttelse	37
6.0 GOD SERVICE EFTER KØB	38
6.1 Garanti/Godtgørelse	38
6.2 Service og reparation	38
6.3 Garantibestemmelser	38
6.4 Ansvarsfraskrivelse	38
7.0 MERE INFORMATION	38
7.1 Sådan kontakter du os	38

BELASTNINGSTEST

Pumpetype	PMS
Std. tryk indstilling	160 bar
Maks. tryk test	300 bar
Flow	12 cm ³
Cylindertype	RSC-1050
Maks. testtryk	10 tons
Hydraulikslangetype	BVA
Maks. tryk test	700 bar
Murstenstype	
Hårdt brændte	Maks. 4-5 sten
Blødstrøgen (f.eks. RT307)	Maks. 8 sten



EU declaration of conformity

We: **Baron A/S**

**Nordre Kobbelvej 10
7000 Fredericia
Denmark**

hereby declare under our own responsibility that the below products

Baron SuperCutter

are in conformity with requirements of the following directives from the EU Council of Ministers:

2006/42/EC concerning machinery

The following standards have been applied:

EN ISO 12100 3 rd edition 2011.	Safety of Machinery – General principles for design – Risk assessment and risk reduction.
DS/EN ISO 14120:2015	Safety of machinery – Guards – General requirements for the design and construction of fixed and movable guards
DS/EN ISO 4413 1 st edition 2010	Hydraulic fluid power – General rules and safety requirements for systems and their components.

Date 5th January 2024


Carsten Filso
CEO

FORORD

Kære kunde

Med vores permanente løfte "No Compromise" vil vi hjælpe kunderne med at opfylde deres behov for at håndtere mursten på en effektiv og ergonomisk korrekt måde.

Med vores unikke håndteringsløsning medvirker vi til at øge kundernes performance. Deres nye BARON produkt er konstrueret med baggrund i mange års erfaring med produktfremstilling. Produktet er fremstillet ud fra nyeste teknik samt anerkendte sikkerhedstekniske bestemmelser og standarder.

Vi ønsker at stille et produkt til rådighed på en sådan måde, at der hverken ved brug af den eller ved vedligehold opstår skader eller misforståelser.

Denne betjeningsvejledning indeholder oplysninger og anvisninger, der er vigtige og nyttige for bevarelsen af Deres BARON produkts driftssikkerhed, pålidelighed og værdi. Læs derfor denne brugervejledning omhyggeligt, da den vil gøre Dem fortrolig med anvendelse, pleje og vedligeholdelse. Vær især opmærksom på sikkerhedsanvisningerne.

De er velkommen til at besøge vores hjemmeside www.baron-mixer.com, hvor der er adgang til de sidste nye opdateringer.

Vi håber, at De bliver tilfreds med Deres nye BARON produkt.



Med venlig hilsen
Carsten Filsø
CEO, Baron A/S

Baron A/S har hovedsæde i Danmark, men du finder vores produkter i over 43 lande.

Vores produkter udvikles for og med murer, anlægsgartnere, brolæggere og tagdækkere. Brancher, hvor udstyr af høj kvalitet har stor betydning for det daglige arbejde.

Derfor sætter vi en ære i at udvikle og sælge produkter, som kan holde til livet ude på byggepladsen - og som gør arbejdet og processerne nemmere og mere effektive for håndværkerne.

GENEREL INFORMATION

Det tilstræbes endvidere at tilbyde den bedst mulige eftersalgsservice og en hurtig og effektiv reservedelsforsyning.

Læs denne vejledning grundigt før montering eller ibrugtagning af dette produkt. Opstår der tvivlsspørgsmål kontaktes Deres lokale forhandler for hjælp.

Anvend kun originale BARON reservedele på BARON maskiner, vogne og udstyr.

Definitioner: følgende definitioner gør sig gældende for hele denne brugervejledning:

WARNING

ADVARSEL: Advarer om en potentiel situation, der kan resultere i legemsbeskadigelse, hvis forskrifterne ikke følges nøje.

CAUTION

FORSIGTIG: Advarer om potentiel situation, der kan resultere i skader på vogn eller udstyr, hvis forskrifterne ikke følges nøje.

NOTICE

BEMÆRK: Specifik eller generel information, som skønnes vigtige eller brugbare.

DANGER

FARE: Advarer om en potentiel situation, der kan resultere i dødsfald eller varige invaliderende skader, hvis forskrifterne ikke følges nøje!

BEMÆRK: Motiverne i denne brugervejledning har udelukkende til formål at instruere og informere og illustrerer ikke komponentens helhed. Under særlige omstændigheder kan motiverne forekomme anderledes end det aktuelle produkt; når dette forekommer, vil den generelle procedure være den samme.

1.0 FØR DET FØRSTE KLIP

SuperCutter er udført i overensstemmelse med myndighedernes sikkerhedsmæssige direktiver.

Denne brugervejledning indeholder bl.a. oplysninger vedrørende:

- » Forskriftsmæssig anvendelse
- » Produktets fysiske begrænsninger
- » Risici ved misbrug

Gennemgå derfor grundigt denne brugervejledning.



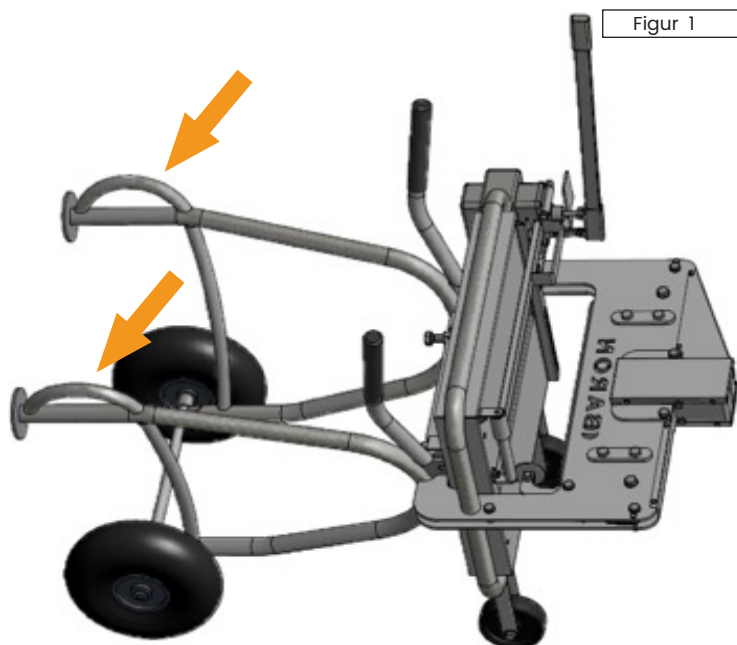
1.1 Specifikationer

- » Mekanisk justerbar stenkliip
- » Hydraulisk pumpe
- » Overtryksventil
- » Cylinder

SuperCutter	
Mål (LxBxH)	93x82x129 cm
Vægt	81 kg
Trykevne	Op til maks. 10.000 kg
Maks. tryk	10 tons
Pumpetype	PMS dobbeltvirkende
Egnet til	Klippe mursten
Stentyper	Std. danske mursten
Std. tryk indstilling	160 bar
Hydraulisk flow	12 cm ³
Cylindertype	RSC-1050
Hydraulikolie -10°C til +10°C	HLP32
Hydraulikolie +10°C til +35°C	HLP46
Brugsområde	Horizontalt/Vandret
Stålskær materiale	Hardox
Dæktryk	1,8-2,0 bar
Løftehøjde	Maks. 70 cm
Varenr.	10700
Murstenstype: Hårdt brændte	Maks. 5 sten
Murstenstype: Blødstrøgen (f.eks. RT307)	Maks. 8 sten

1.2 Løft med kran

Løft med kran. Det er vigtigt, at arbejdspladsens gældende regler vedr. løft overholdes. Vip SuperCutter forover så den støtter på toppen. Sæt løftestoppe i de viste håndtag. Herefter løftes med kranen. Se figur 1.



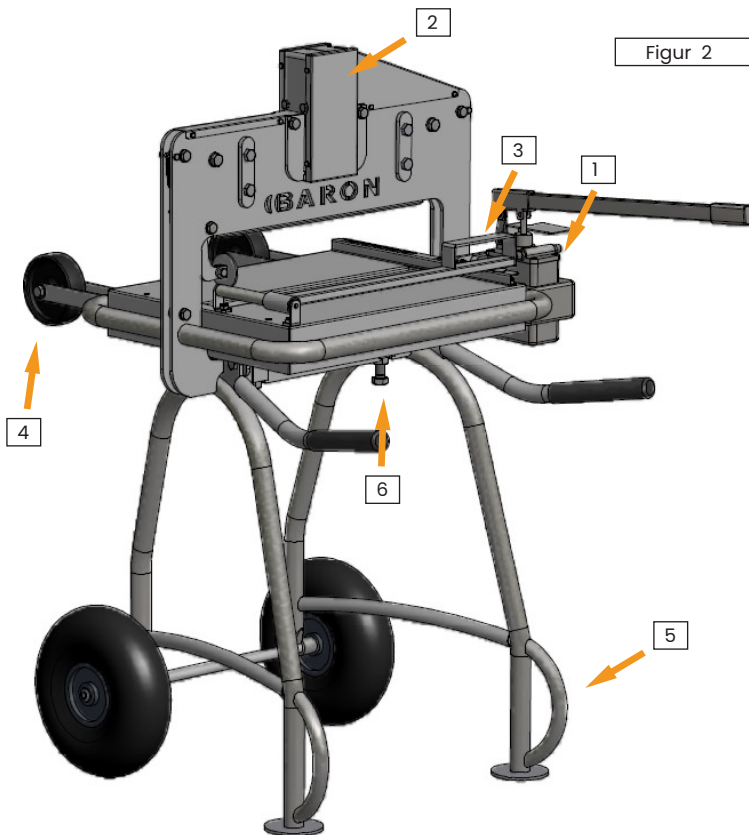
OBS!

Efter transport liggende, kan der være dryppet lidt olie ud ved plastudluftningen i toppen af pumpen. Tør dette væk.

2.0 FUNKTION OG IDENTIFIKATION

2.1 Generelt

1. Pumpe
2. Cylinder
3. Anlægs-/justeringshåndtag
4. Transporthjul
5. Løftehåndtag
6. Justerskrue, underkniv



2.2 Ibrugtagning/Betjening

Ibrugtagning: Inden ibrugtagning kontrolleres at ingen dele sidder løse. Det anbefales for førstegangsbrugere af SuperCutter, at blive tryk ved dens betjening og egenskaber inden egentlig brug. Dette kan eksempelvis gøres ved at klippe lidt forskellige mursten og mængder fra 1 – 8 stk. i et område, hvor der er god plads.

Daglig brug: Læg mursten op med tangen. Vip anlægs-/justeringshåndtaget ned så det passer med den ønskede stenlængde. Træk stenene mod justeringshåndtaget, mens det sikres, at de ligger i midten. Spænd den røde håndskruer (se figur 3) til olieflow (skal drejes med uret). Pump til stenene er klippet over. Udløs den røde håndskruer (se figur 3) (skal drejes mod uret). Fjern mursten og stenaffald.



Figur 3

⚠ WARNING

Hold **ALDRIG** hænder ind i klippeområdet. Knivene er skarpe.

⚠ CAUTION

Når der klippes kan der flyve klipperester ud. Der kan også falde sten ned. Brug sikkerhedssko og kraftige arbejdshandsker.

⚠ CAUTION

Er en hydraulikslange utæt, efterspænd den omgående. Fortsætter lækagen, kontakt din lokale forhandler.

NOTICE

Spildes der cement, mørtel eller lignende på SuperCutter, bør det straks afrenses.

NOTICE

Har SuperCutter lagt ned, kan der dryppe olie ud af udluftningen på pumpen. Dette bør straks afrenses.

2.3 Personlig sikkerhed

Brug altid gode, kraftige handsker, sikkerhedsbriller og sikkerhedssko ved arbejde med SuperCutter. Sørg for at andre holder afstand under arbejdet.

⚠ WARNING

Hold **ALDRIG** hænder ind i klippeområdet. Knivene er skarpe.

2.4 Tilsigtet brug

SuperCutter anvendes til at klippe mange forskellige hårdheder af mursten.

SuperCutter er udelukkende konstrueret til almindelig brug i forbindelse med arbejde inden for murerfaget. Den kan klippe op til 8 mursten ad gangen - dog anbefales maks. 4-5 stk., hvis det er en hård murstenstype.

Lægges der 8 mursten op, skubbes de mod anlægget i højre side. Lægges der færre op ad gangen, anbefales det at sætte dem centreret midtfor, for at få et ensartet klip.

Uønsket materiale fjernes løbende.

⚠ WARNING

Hold **ALDRIG** hænder ind i klippeområdet. Knivene er skarpe.

Enhver anvendelse ud over dette er i strid med den tiltænkte anvendelse.

Baron A/S hæfter ikke for skader som følge heraf; risikoen påhviler alene brugeren.

NOTICE

Mindre justeringer ved oplægning af murstenene foretages inden man begynder at betjene kniven.

NOTICE

Spildes der cement, mørtel eller lignende på SuperCutter, bør det straks afrenses.

2.5 Utilsigtet brug

SuperCutter må under ingen omstændigheder bruges til at klippe andet end mursten. Hverken træ, jern eller fliser må klippes. Sikkerheds- og beskyttelsesanordninger skal **ALTID** være på, når produktet bruges.

⚠ WARNING

Anvend **ALDRIG** produktet uden påmonterede sikkerheds- og beskyttelsesanordninger.

⚠ DANGER

Anvend **ALDRIG** produktet til andet end mursten.

⚠ WARNING

Anvend **ALDRIG** produktet med defekte knive, bøsninger, bolte eller hydraulik. Er en beskyttelse defekt, udskiftes den omgående.

⚠ DANGER

Anvend **ALDRIG** produktet til andet end, hvad der er beskrevet i denne manual.

⚠ DANGER

Anvend **ALDRIG** produktet som legetøj.

2.6 Utiladelige driftsmåder

Det leverede produkts driftssikkerhed kan kun garanteres, hvis den bruges iht. til den tiltænkte anvendelse - som beskrevet i brugsanvisningen. De grænseværdier, der er anført i databladene, må under ingen omstændigheder overskrides.

Produktet er uegnet til alt andet end at klippe mursten. Produktet må aldrig benyttes til andet end det beskrevne i denne manual.



Anvend **ALDRIG** produktet til andet end mursten.



Anvend **ALDRIG** produktet som legetøj.

3.0 OPTIMAL SIKKERHED

Sikkerhedsanvisningerne, der er anført i brugervejledningen, de gældende nationale ulykkesforebyggende forskrifter og den driftsansvarliges eventuelle interne arbejds-, drifts- og sikkerhedsforskrifter skal overholdes.

Sikkerhedsforskrifter:

- » Hold hænderne væk fra både over- og underkniv, medmindre de skal udskiftes.
- » Put aldrig andet ind mellem knivene end mursten.
- » Kør ikke ud over høje kanter, som kan forårsage, at produktet vælter.
- » Produktet er beregnet til brug på jævnt og plant gulv eller terræn.
- » Under kørsel bør der ikke ligge mursten på produktet.

3.1 Sikkerhedsanvisninger for vedligeholdelses- og inspektionsarbejde

Den driftsansvarlige skal sørge for, at alle vedligeholdelses-, inspektions- og monteringsarbejder udføres af autoriseret og/eller kvalificeret fagpersonale, der efter grundig læsning af brugervejledningen er i besiddelse af tilstrækkelig viden.

Anvend kun egnet værktøj og brug af handsker, sikkerhedssko- og briller.

Bortskaf olie og fedt forskriftsmæssigt.

Umiddelbart efter endt arbejde skal alle sikkerheds- og beskyttelsesanordninger monteres og aktiveres igen.

3.2 Sikkerhedsanvisninger for den driftsansvarlige/brugeren

Det er vigtigt at gøre sig fortrolig med alt udstyr og betjeningslementer samt deres funktion, inden arbejdet påbegyndes. Er arbejdet først begyndt, er det for sent.

Brugerens beklædning skal sidde tæt. Undgå løstsiddende tøj. Kontroller nærområdet inden start og inden ibrugtagning.

Sørg for tilstrækkeligt udsyn til arbejdsområdet.

Brug altid gode kraftige handsker og sikkerhedssko ved arbejde med SuperCutter.

Sørg for at andre holder afstand til produktet, når der køres med det.

3.3 Sikkerhedsmærkater

På produktet er der sikkerhedsanvisninger.

- » Pas på, skarp kniv.



- » Læs brugsanvisning i...



3.4 Yderligere sikkerhedsråd

Oplæring:

- » Operatøren skal være kompetent og fuldt ud i stand til at udføre arbejde med denne SuperCutter på en sikker og effektiv måde, før SuperCutter anvendes et offentligt tilgængeligt sted. Vi tilråder derfor, at den kommende operatør gør brug af alle tilgængelige kurser hos, blandt andre, vores forhandlere.

Sikkerhedsudstyr:

- » Det anbefales at følgende sikkerhedsudstyr bæres, når der arbejdes med eller udføres vedligeholdelse på maskinen:
 - » Kedeldragt
 - » Sikkerhedssko
 - » Hjelm
 - » Briller
 - » Høreværn
 - » Arbejdshandsker



Selvom der her er nævnt et bredt spektrum af risikofaktorer, er det umuligt at forudsæ enhver eventuelitet, der kan opstå under varierende omstændigheder under arbejdet med denne SuperCutter. Ingen gode råd kan erstatte "sund fornuft" og "opmærksomhed" til enhver tid, men ovennævnte er en god begyndelse på sikker anvendelse af Deres Baron SuperCutter.

Vær opmærksom på følgende risici:

- » Produktet kan vælte pga. ujævnt underlag eller hvis den køres kun med en hånd.
- » De kan blive ramt af de bevægelige dele, f.eks. punpehåndtaget.
- » De kan blive ramt af faldende materiale.

Gør altid følgende:

- » Sørg for, at operatøren har læst denne manual og fået undervisning i brug af produktet.
- » Før produktet forlades sikres, at der ikke er beskadigede eller løse dele. Vær særligt opmærksom på, at ingen dele mangler, er revnede eller har andre skader.
- » Kontrollér arbejdsområdet og fjern farlige genstande før arbejdet påbegyndes.
- » Sørg for, at advarselmærkater altid er synlige, og at ingen mangler, er beskadigede eller ulæselige.

De må aldrig:

- » Betjene produktet, hvis andre er i arbejdsområdet, pga. risikoen for at tabe mursten.
- » Betjene produktet, før manualen er læst og forstået, og er fortrolig med betjeningen.
- » Bruge et produkt, som ikke er vedligeholdt.
- » Lade en uerfaren person betjene produktet uden opsyn.
- » Forsøge at bruge produktet til noget andet formål end det, den er bestemt til.
- » Gå ind på produktets arbejdsområde (risiko for personskaade).

4.0 VEDLIGEHOVELSE

SuperCutter må kun benyttes, vedligeholdes og repareres af personer, der er fortrolig hermed og er instrueret i de hermed forbundne farer. Ansvarsområde, kompetence og overvågning af personalet skal være reguleret nøjagtigt af den driftsansvarlige. Er personalet ikke i besiddelse af tilstrækkelig viden, skal de uddannes og instrueres.

Den driftsansvarlige skal desuden sikre, at indholdet i brugervejledningen er forstået og implementeres.

Reparationsarbejde, der ikke er beskrevet i brugervejledningen, må kun udføres af autoriserede specialværksteder.

En tilsidesættelse af sikkerhedsanvisningerne kan resultere i fare for personer, miljøet og produktet.

Anvend kun egnet værktøj og brug kraftige handsker, sikkerhedssko- og briller.

Tilsidesættelse af sikkerhedsanvisningerne kan betyde, at alle erstatningskrav bortfalder.

Nærmere betegnet kan en tilsidesættelse for eksempel resultere i følgende farer:

- » Fare for personer ved ikke sikrede arbejdsområder!
- » Fejl ved vigtige funktioner på produktet!
- » Fejl ved foreskrevne metoder til vedligeholdelse og reparation!
- » Fare for personer som følge af mekaniske og kemiske påvirkninger!
- » Fare for miljøet som følge af lækage fra hydraulikanlægget!

4.1 Opbevaring

Før SuperCutter stilles til opbevaring, afrensnes den omhyggeligt. Fjern alle spor af snavs. Opbevares på et tørt sted ved temperaturer mellem +5°C og +20°C.

CAUTION

Vær forsigtig. Fjern alle rengøringsmidler for at undgå misfarvning eller beskadigelse af lakken. Det er vigtigt at opbevare produktet tørt, så den er beskyttet mod fugt og sollys.

CAUTION

Sørg for, at der ved opbevaringen af produktet ikke er risiko for, at nogen kan snuble over produktet.

NOTICE

Opbevar altid produktet i rengjort tilstand! Snavs tiltrækker fugt og kan således resultere i øget rustdannelse. Lakskader skal udbedres.

4.2 Efter opbevaring

Følg vedligeholdelsesanvisningerne i denne brugervejlednings serviceafsnit. Vær særlig opmærksom på hjulenes, knivenes, hydraulikslangens og pumpens tilstand.

Husk, med en smule omhu og opmærksomhed vil denne SuperCutter kunne give Dem mange års problemfri drift. For at undgå problemer og sikre, at garantien dækker, skal De altid anvende originale dele og sørge for, at maskinen ikke bruges til andet end beskrevet i denne brugervejledning.

NOTICE

HUSK: Regelmæssig vedligeholdelse i høj grad forlænger vognens levetid og gensalgpris.

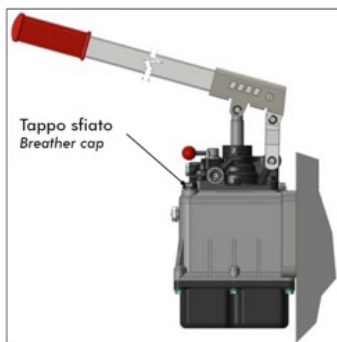
4.3 Daglig vedligeholdelse

Daglig rengøring af produktet efter endt brug vil forlænge dets levetid. Kontrollér, at overkniven kører gnidningsfrit og lige ned, når der pumpes. Kontrollér, at underkniven er fastspændt og sidder horisontalt. Kontrollér, at der ikke er olielækage. Tryk på "landet" for at se, at det kan fjedre - der er en fjeder i hvert hjørne.

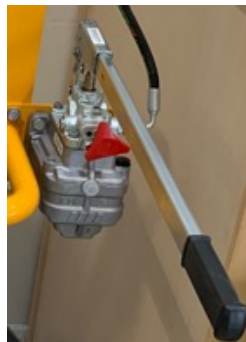
4.4 Ugentlig vedligeholdelse

Baron anbefaler:

- » At du kontrollerer oliestanden i pumpen. Efterfyld om nødvendigt. Afmonter plastskruen på forsiden af pumpen. Olien skal stå til kanten, men ikke løbe over. Evt. efterfyldning foretages ved at skrue udluftningsskruen af og fylde olie på ovenfrå. Se figur 4 + 5.
- » Kontrollér knivene for kraftigt slid. Slib eller udskift om nødvendigt.
- » Kontrollér dæktryk.
- » At håndtag er i god stand.
- » At efterspændende underkniv.



Figur 4



Figur 5

5.0 DEMONTAGE/BORTSKAFFELSE

NOTICE

For at sikre den mest miljørigtige bortskaffelsesmåde, skal produktet adskilles og de afmonterede dele sorteres i nedenstående kategorier.

Kategori	Eksempel på dele
Gummi	Støttehjul, håndtag, plastkomponenter
Hydraulik komponenter	Pumpe, cylinder, hydraulikslange
Olie	Hydraulikslange
Rent metal	Plader, profilrør, rør, knive, aksler, osv.

5.1 Miljøbeskyttelse

- » Olie bør altid afleveres på genbrugspladsen.
- » Miljøfarligt affald skal altid returneres til genbrugspladsen.
- » Tag venligst vare på miljøet.



6.0 GOD SERVICE EFTER KØBET

6.1 Garanti/Godtgørelse

Reservedele leveret i garantiperioden bliver faktureret. En kreditnota tilsendes straks efter, at de defekte dele er returneret og det er konstateret, at garantibetingelserne er opfyldt.

6.2 Service og reparation

Justeringer og mindre reparationer kan nemt klares på stedet. Derimod bør større reparationer overlades til en fagmand, som har et veluddannet personale og det nødvendige specialværktøj.

6.3 Garantibestemmelser

Garantien dækker materiale- og montagefejl på dele, som ved vores eller vores repræsentants undersøgelse viser sig at være forkerte eller utilstrækkelige til normal brug. Delene skal være sendt til Deres Baron forhandler franko inden for den til enhver tid gældende garantiperiode. Garantien dækker ikke normalt slid eller efterjusteringer. Garantien er baseret på 1-holdsdrift.

Garantien bortfalder hvis:

- » Produktet bliver brugt forkert.
- » Produktet bliver brugt i miljøer, hvortil det ikke er beregnet.
- » Produktet bliver overbelastet.
- » Dele bliver udskiftet fejlagtigt eller uoriginale dele bliver anvendt, og der sker skader som følge deraf.
- » Der ændres på produktet eller anvendes udstyr, som ikke er godkendt af Baron.

6.4 Ansvarsfraskrivelse

Producenten påtager sig intet ansvar for skader på personer eller ting forvoldt af det leverede produkt som følge af mangler, fejl, fejlagtig brug. Ligeledes fratægger producenten sig ethvert ansvar for mistet fortjeneste, driftstab, tidstab, avancetab eller lignende indirekte tab, påført køber eller tredjemand.

7.0 ØVRIGE OPLYSNINGER

Dette finder du også på vores hjemmeside, www.baron-mixer.com:

- » Reservedelsliste.
- » EU-certifikater.
- » Generel produktinformation.

7.1 Sådan kontakter du os

Baron A/S
Nordre Kobbelvvej 10
DK-7000 Fredericia

Tel.: +45 7015 7022
info@baron-mixer.com
www.baron-mixer.com

No Compromise

**Function.
Safety.
Ergonomics.**

(BARON[®]
No compromise