

User manual

Laying dolly w/battery

Brugervejledning

Fliselæggervogn m/batteri

Gebrauchsanweisung

Plattenverlegewagen m/Akku



EN 1-19

DK 20-37

DE 38-55

BARON®
No compromise

IMPORTANT

Ensure that the operator is provided with this user manual before the cart is used for the first time. It is important that the operator fully understands the contents of this manual before using the laying dolly w/battery.

Upon subsequent resale of the laying dolly w/battery, the manual should be handed over to the new owner.

The content of this user manual is based on information that was current at the time of publication.

As our products are continuously being developed, changes in specifications will inevitably occur from time to time. If you find information in this manual that differs from the cart in question, you can get guidance from our after-sales department.

The logo for Baron A/S, featuring a stylized orange 'B' followed by the word 'BARON' in bold black capital letters, with a registered trademark symbol (®) to the right.

Baron A/S
Nordre Kobbelvej 10
7000 Fredericia
Danmark
Tlf.: +45 7015 7022

Email: info@baron-mixer.com
Web: www.baron-mixer.com

TABLE OF CONTENTS

LOAD TEST	3
FOREWORD	4
GENERAL INFORMATION	5
1.0 BEFORE THE FIRST LIFT	6
1.1 Specifications	7
1.2 Lift with crane	7
2.0 FUNCTION AND IDENTIFICATION	8
2.1 General	8
2.2 Comissioning/Operation	9
2.3 Speed control and release wire	10
2.4 Personal safety	10
2.5 Intended use	10
2.6 Unintended use	11
2.7 Improper operating methods	11
3.0 OPTIMAL SAFETY	12
3.1 Safety instructions for maintenance and inspection work	12
3.2 Safety instructions for the operator/user	12
3.3 Safety labels	12
3.4 Additional safety advice	13
4.0 MAINTENANCE	14
4.1 Storage	14
4.2 After storage	14
4.3 Daily maintenance of battery and charger	15
5.0 DISASSEMBLY/DISPOSAL	17
5.1 Environment protection	17
6.0 GOOD SERVICE AFTER PURCHASE	18
6.1 Warrenty/Compensation	18
6.2 Service and repair	18
6.3 Warranty terms	18
6.4 Disclaimer	18
7.0 MORE INFORMATION	18
7.1 How to contact us	18
7.2 Spare parts	18

Load test

Load test

Custom load testing

Customer: Baron Danmark A/S
Address: Nordre Kobbelvej 10
Zip code: 7000
City: Fredericia
Department:
Location:
P.O. number:



Online access to all documents on www.easycert.dk

Document online:



Document: 942053

Model:		Serial no.:
Tile Lifter Wagon		30023
MBL kg.:	WLL kg.:	Test load, kg.:
	100	125
Dimension:	Length / Height (mtr.):	Production year:
		2023
Comment:		

Inspection Procedure: 6.2.13-D007

- | | |
|--|---|
| • Product Type | Tile Lifter Wagon |
| • Load test has been conducted according to standard or customer requirements | X - Requirement met |
| • Setup is without risk to persons or materials | X - Requirement met |
| • Load in kg. | 125 |
| • Duration of load | 10 min. |
| • Calibrated dynamometer has been used for reading of test result | X - Requirement met, weight blocks have been used |
| • Material deformation / deflection observed during load test | No |
| • Test monitored by third party: | No |
| • Test result is okay | Yes |
| • Load test is documented by photo | Yes |
| • Photo no. 1 | |

Technician:
 Thomas Dam

Dato til test:
 12-10-2023

Signature:

 Mikael Eriksen, Service Manager

Fyns Kran Udstyr A/S - Brændekildevej 37 - DK-5250 Odense SV - Telefon: +45 7015 2015 - fku@fku.dk - www.fku.dk
 Fyns Kran Udstyr A/S er certificeret i.h.t ISO 9001:2015, ISO 45001:2018 samt ISO 14001:2015 af LRQA.

Foreword

Dear customer,

With our enduring promise of “lifting performance,” we aim to assist our customers in meeting their needs for handling tiles in an efficient and ergonomically correct manner.

With our unique handling solution, we contribute to enhancing our customers' performance. Your new BARON product is designed based on many years of experience in product manufacturing. The product is made using the latest technology and complies with recognized safety technical regulations and standards.

We wish to provide a product in such a way that no damage or misunderstandings occur either during its use or maintenance.

This operating manual contains information and instructions that are important and useful for maintaining the operational safety, reliability, and value of your BARON product. Therefore, please read this user manual carefully, as it will familiarize you with the use, care, and maintenance of the product. Pay particular attention to the safety instructions.

You are welcome to visit our website at www.baron-mixer.com, where you can access the latest updates. We hope that you will be satisfied with your new BARON product.



Best regards,
Carsten Filsø
CEO, Baron A/S

Baron A/S is headquartered in Denmark, but you can find our products in over 43 countries.

Our products are developed for and with masons, landscapers, pavers, and roofers. Industries where high-quality equipment is of great importance for daily work.

Therefore, we take pride in developing and selling products that can withstand life on the construction site - and that make the work and processes easier and more efficient for the craftsmen.

General Information

Furthermore, we strive to offer the best possible after-sales service and a quick and efficient supply of spare parts.

Please read this manual carefully before assembling or using this cart. If any questions arise, contact your local dealer for assistance.

Use only original BARON spare parts on BARON machines, carts, and equipment.

Definitions: The following definitions apply throughout this user manual:



WARNING: Warns of a potential situation that could result in bodily harm if instructions are not followed carefully.



CAUTION: Warns of a potential situation that could result in damage to the vehicle or equipment if instructions are not strictly followed.



NOTICE: Specific or general information that is deemed important or useful.



DANGER: Warns of a potential situation that could result in death or permanent disabling injuries if the instructions are not strictly followed!

NOTE: The illustrations in this user manual are solely for instructional and informational purposes and do not represent the component in its entirety. Under certain circumstances, the illustrations may appear different from the actual cart; when this occurs, the general procedure will remain the same.

1.0 BEFORE THE FIRST LIFT

The laying dolly w/battery is manufactured in accordance with the safety directives of the authorities.

This user manual contains information regarding:

Regulatory use

Physical limitations of the product

Risks of misuse

Therefore, please review this user manual thoroughly.



1.1 Specifications

- » Electric battery-powered with actuator
- » Dimensions: LxWxH = 170x113x65 cm.
- » Weight without additional equipment = 38 kg.
- » Lifting capacity up to max. 125 kg.
- » Option: Adjustable tile laying clamp
- » Option: Adapter for vacuum lifter
- » Mechanically adjustable angle of the clamp
- » Electric lift

Laying dolly w/battery	
Battery type	Li-ion24V 19,8 Ah/475,2
Max. lifting capacity	125 kg
Suitable for	Lifting and laying of various tiles
Tile sizes	40-80 cm
Range of rotation	360°
Field of application	Horizontal
Tire pressure	1,8-2,0 bars
Own weight	38 kg incl. battery
Max lifting height	70 cm
Item no. Laying dolly with battery	10303
Item no. Adapter for vacuum lifter	15060 NB! The adapter is an accessory and is sold separately.
Item no. Tile grab	10301 NB! The tile grab is an accessory and must be purchased separately.

1.2 Lift with crane

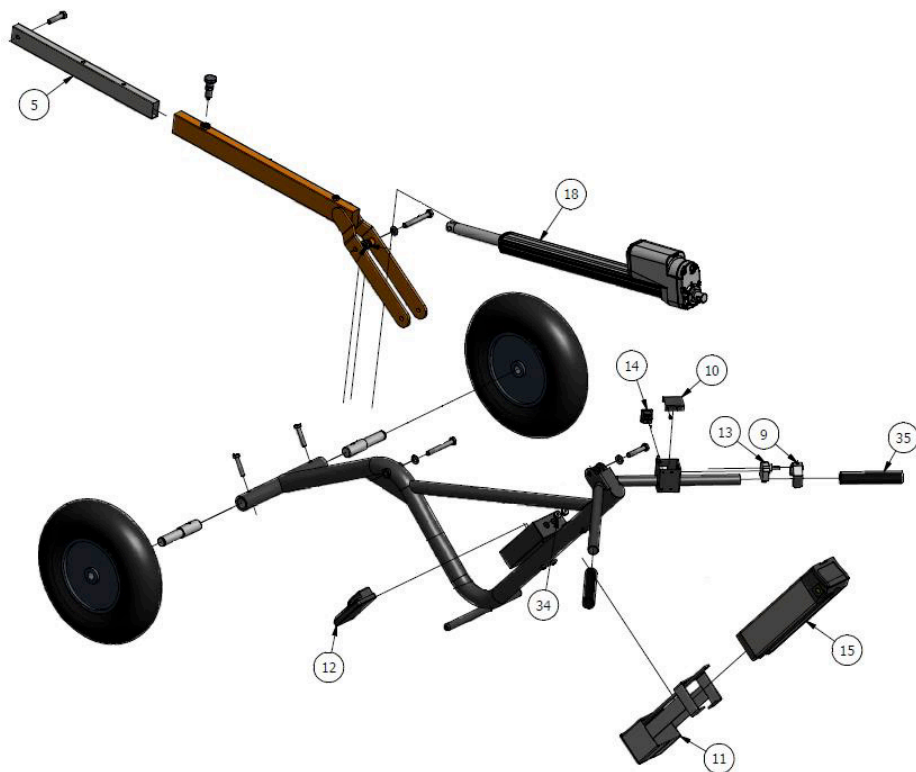
Lift with crane. See photo.



2.0 FUNCTION AND IDENTIFICATION

2.1 General

- 5. Spreader arm
- 9. Speed control
- 10. Lid
- 11. Battery holder
- 12. Control
- 13. Potentiometer
- 14. High/Low speed
- 15. Battery
- 18. Actuator



2.2 Commissioning/Operation

Commissioning: Before commissioning, check that no parts are loose. Charge the battery fully. It is recommended for first-time users of the Tile Laying Dolly with battery to become comfortable with its operation and driving characteristics before actual use. This can be done, for example, by driving around with the dolly in an area where there is plenty of space. Always turn off the Tile Laying Dolly with battery on the main switch/key before storage.

Tile grab: Move to the tile that needs to be lifted. Adjust the gripping clamp to the width of the item. Grip the tile and lift using the speed control. If necessary, use a foot to press on the foot support to ease the work.

When the tile is to be laid, use the speed control in the opposite direction to gently lower the tile into place. When the tile is correctly positioned, pull the release wire.

Vacuum Lifter: Move to the tile that needs to be lifted. Adjust the vacuum lifter to the center of the item to achieve the best balance. Turn on the suction, check the gauge to ensure there is sufficient suction (and that the pressure can be maintained). Lift using the speed control, and if necessary, use a foot to press on the foot support to ease the work.

When laying the tile, use the speed control in the opposite direction to gently lower the tile into place. When the tile is correctly positioned, press the vacuum release.

Prerequisites for rotation: The tile laying clamp is raised off the ground. The load can be rotated 360°. Four stops can be set.

WARNING

NEVER hold hands or feet under the tile that is lifted.

CAUTION

When pressing the vacuum release to let go of the tile, it is important to simultaneously hold onto the laying dolly with battery, otherwise, it will tip backward when the load is released.

CAUTION

Do not drive over curbs or similar while you have tiles on the dolly. The actuator can handle a max. load of 125 kg on even terrain. However, the load can increase up to five times when, for example, the dolly drives over a curb. Therefore, we would like to point out that if the actuator stops working, it will not be accepted as a claim unless there are visible production defects.

NOTICE

Use High/Low speed to place the tile precisely and carefully.

NOTICE

Minor adjustments of the gripping angle should be performed before the tile is lifted.

NOTICE

If cement or similar substances are spilled on the dolly or the clamp, it should be cleaned off immediately.

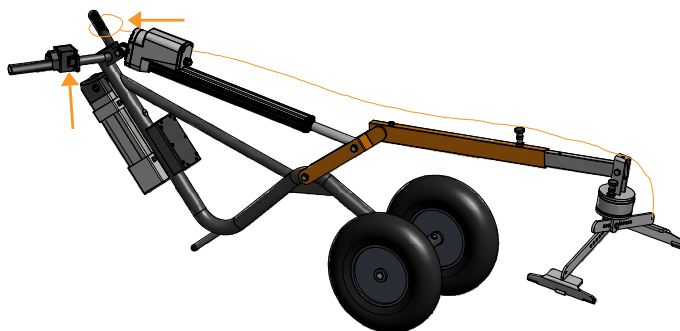
2.3 Speed control and release wire

The speed control is operated with a light press to lower or raise a tile. See figure.

Tile grab: The release wire is pulled to release the grip when the tile is correctly laid down. See figure.

WARNING

NEVER pull the release wire before the tile is securely on the ground. Pulling the wire risks dropping the load.



2.4 Personal safety

Always use strong, durable gloves and safety shoes when working with the laying dolly with battery. Ensure that others keep their distance from the dolly when it is being operated with a load.

2.5 Intended use

The laying dolly with battery is used to transport, lift, and rotate tiles of many different sizes. The laying dolly with battery is exclusively designed for normal use in connection with work within tile handling.

Should unwanted material get stuck, the laying dolly with battery must be stopped before attempting to remove the unwanted material.

Any use beyond this is contrary to the intended use. Baron A/S is not liable for any damages resulting therefrom; the risk lies solely with the user.

NOTICE

Minor adjustments of the gripping angle should be performed before the tile is lifted to achieve optimal balance.

NOTICE

If cement or similar substances are spilled on the laying dolly w/ battery.

2.6 Unintended use

The laying dolly w/battery must under no circumstances be used as a crane or standing platform. The dolly must NOT be used to handle anything other than tiles. Safety and protection devices must ALWAYS be in place when the dolly is in use.



Never use the dolly without the safety and protection devices attached.



Never use the dolly as a crane, lift, or standing platform.



Never use the dolly with defective grippers, bushings, or bolts. If a protection is defective, replace it immediately.



Never use the dolly for anything other than what is described in this user manual.



Never use the dolly as a toy.

2.7 Improper operating methods

The operational safety of the delivered dolly can only be guaranteed if it is used in accordance with its intended purpose - as described in the user manual. The limit values specified in the data sheets must not be exceeded under any circumstances.

The laying dolly w/battery is unsuitable as a crane, lift, or standing platform. The laying dolly w/battery must never be used for anything other than what is described in this manual.



Never use the dolly as a crane, lift, or standing platform.



Never use the dolly as a toy.

3.0 OPTIMAL SAFETY

The safety instructions stated in the user manual, the applicable national accident prevention regulations, and any internal work, operating, and safety regulations of the person responsible for the operation must be followed.

Safety regulations:

- » Never walk under a suspended load!
- » Never stand between or under the tile grab.
- » Before lowering the tile, ensure that no foreign objects can obstruct the free movement of the tile grab.
- » The laying dolly w/battery is intended for use on level and flat floors or terrain.
- » During transportation, the tile should be raised as little as possible.
- » Driving with a raised load should be done over the shortest possible distances and at a slow pace.

3.1 Safety instructions for maintenance and inspection work

The person in charge of the operation must ensure that all maintenance, inspection, and assembly work is carried out by authorized and/or qualified personnel who, after thorough reading of the user manual, possess sufficient knowledge.

During maintenance work with the raised clamp/equipment, appropriate support elements must be used for securing.

Use only suitable tools and wear gloves, safety shoes, helmet, and goggles.

Dispose of oil, grease, and batteries in accordance with regulations.

Immediately after completing the work, all safety and protective devices must be reassembled and reactivated.

3.2 Safety instructions for the operator/user

It is important to become familiar with all equipment and controls as well as their functions before starting work. Once work has begun, it is too late.

The user's clothing should fit tightly. Avoid loose-fitting clothing. Inspect the surrounding area before starting and before commissioning.

Ensure sufficient visibility of the work area.

It is not allowed to ride on the tile laying dolly with battery during transportation and work.

Always use strong, durable gloves and safety shoes when working with the tile laying dolly with battery.

Ensure that others keep their distance from the dolly when it is being operated with a load.

3.3 Safety labels

On the battery, there are safety instructions:

- » Do not short-circuit.
- » Must be disposed of properly.
- » Use only the correct charger.
- » The battery can explode if exposed to fire.



3.4 Additional safety advice

Training:

- » The operator must be competent and fully capable of carrying out work with this laying dolly in a safe and efficient manner before using the laying dolly at a publicly accessible location. Therefore, we recommend that the prospective operator take advantage of all available courses offered by, among others, our dealers.

Safety equipment:

- » It is recommended that the following safety equipment be worn when working with or performing maintenance on the machine:
 - » Boiler suit
 - » Safety shoes
 - » Helmet
 - » Goggles
 - » Ear protection
 - » Work gloves



While a wide range of risk factors is mentioned here, it is impossible to foresee every eventuality that may arise under varying circumstances during work with this tile laying dolly with a battery. No advice can replace "common sense" and "vigilance" at all times, but the above is a good starting point for the safe use of your Baron laying dolly w/battery.

Be aware of the following risks:

- » The dolly can tip over due to uneven ground or if operated with only one hand.
- » You can be struck by the moving parts, such as the tile clamp.
- » You can be hit by falling material.
- » Accidents may occur due to collisions with other dollies or dropped objects.

Always do the following:

- » Always ensure that the operator has read this manual and received training in the use of the dolly.
- » Before leaving the dolly, ensure that there are no damaged or loose parts. Pay special attention to any missing parts, cracks, or other damage.
- » Inspect the work area and remove hazardous objects before starting work.
- » Ensure that warning labels are always visible and that none are missing, damaged, or illegible.
- » Check that the dolly's brackets, fasteners, and couplings are in good condition.
- » Follow the manufacturer's instructions for proper operation.

You must never:

- » Operate the tile laying dolly with a battery if there are others in the work area, due to the risk of dropping a tile.
- » Operate the tile laying dolly with a battery before reading and understanding the user manual and becoming familiar with its operation.
- » Use a tile laying dolly with a battery that is not properly maintained.
- » Allow an inexperienced person to operate the dolly without supervision.
- » Attempt to use the tile laying dolly with a battery for a purpose other than its intended use.
- » Enter the work area of the tile laying dolly with a battery (risk of personal injury).

4.0 MAINTENANCE

The laying dolly w/battery must only be used, maintained, and repaired by individuals who are familiar with it and have been instructed in the associated dangers. The responsibilities, competencies, and supervision of the personnel must be accurately regulated by the responsible manager. If the personnel do not have sufficient knowledge, they must be trained and instructed.

The responsible manager must also ensure that the content of the user manual is understood and implemented.

Repair work not described in the user manual may only be performed by authorized specialized workshops.

Failure to follow the safety instructions can result in danger to individuals, the environment, and the dolly.

Use only suitable tools and wear sturdy gloves, safety shoes, and safety glasses.

Disregarding the safety instructions may result in the forfeiture of all liability claims.

More specifically, disregarding the safety instructions can lead to the following hazards:

- » Risks to individuals from unsecured work areas!
- » Malfunctions in critical functions of the dolly!
- » Errors in prescribed maintenance and repair methods!
- » Hazards to individuals due to mechanical and chemical exposure!
- » Environmental risks due to battery leakage!

4.1 Storage

Before storing the laying dolly w/battery, it should be thoroughly cleaned to remove all traces of dirt. The battery should be disconnected, charged, and stored in a dry place at temperatures between 10°C and 20°C.

CAUTION

Be cautious. Remove all cleaning agents to avoid discoloration or damage to the paint. It is essential to store the laying dolly w/battery in a dry place to protect it from moisture and sunlight.

CAUTION

Ensure that there is no risk of anyone tripping over the laying dolly w/battery during storage.

NOTICE

Always store the dolly and tile clamp in a clean condition. Dirt attracts moisture and can result in increased rust formation. Repair any paint damage.

4.2 After storage

Follow the maintenance instructions in the service section of this user manual. Pay special attention to the condition of the wheels, actuator, battery, and tile clamp.

Remember, with a little care and attention, this tile laying dolly with a battery can provide you with many years of trouble-free operation. To avoid issues and ensure warranty coverage, always use genuine parts and make sure the machine is not used for purposes other than those described in this user manual.

NOTICE

REMEMBER: Regular maintenance greatly extends the lifespan and resale value of the dolly.

4.3 Daily maintenance of battery and charger

Daily charging of the battery after use will extend its lifespan. The battery should be removed from the cart for charging. When it is fully charged, it should be pushed back into the battery holder with firm pressure. Turn the key to engage the locking pawl.

The battery's usage time before it needs to be recharged depends on the weight of the tiles, temperature, and usage pattern. It usually won't be necessary to recharge the battery during the workday, but it's a good idea to recharge it after the workday. The battery cannot be overcharged; the charger will automatically turn off when the battery is sufficiently charged. Lithium-ion batteries are not harmed by partial charging, so it's perfectly fine to charge a partially depleted battery.

To prevent damage to the charging connector, it is recommended to position the charger so that it doesn't hang by the cord.



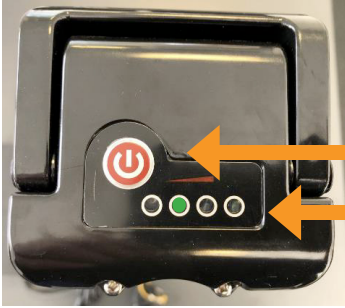
Correctly positioned charger



Incorrectly positioned charger

Baron recommends:

- » Charging the battery when the battery level is low.
- » Charging and storing the battery at a minimum of 10°C when not in use.
- » Charging at least once a month when the battery is not in use.
- » Leaving the charger connected for at least 2 hours after all 3 indicators on the battery are lit. This will "top off" the battery with the last 2-3% of power to reach 100%.
- » Charging the battery with the included charger. Otherwise, there is a risk of fire.



Test of battery level

One indicator left: battery level low

NOTE! The indicator on the far left has no function.



Three indicators are lit: Battery level is high.



Charger not connected to battery = Power ON
Charger connected to battery = Battery fully charged



Charger connected = Battery is charging

5.0 DISASSEMBLY/DISPOSAL

NOTICE

To ensure the most environmentally friendly disposal method, the dolly should be disassembled, and the assembled parts sorted into the following categories.

Category	Example of parts
Rubber	Support wheels, handles, plastic components
Technical components	Actuator, control, potentiometer, battery
Pure metal	Plates, profile pipes, pipes, clamps, bearing housings, etc.

5.1 Environment protection

- » Defective batteries should always be delivered to the recycling center.
- » Hazardous waste should always be returned to the recycling center.
- » Please take care of the environment.



6.0 GOOD SERVICE AFTER PURCHASE

6.1 Warranty/Compensation

Parts supplied during the warranty period will be invoiced. A credit note will be sent immediately after the defective parts are returned and it is determined that the warranty conditions are met.

6.2 Service and repair

Adjustments and minor repairs can be easily done on-site. However, larger repairs should be left to a professional who has a well-trained staff and the necessary specialized tools.

6.3 Warranty terms

The warranty covers material and assembly defects in parts that, upon our or our representative's examination, are found to be incorrect or inadequate for normal use. The parts must be sent to your Baron dealer, prepaid, within the current warranty period. The warranty typically does not cover normal wear and tear or adjustments. The warranty is based on single-shift operation.

The warranty is void if:

- » The dolly is used incorrectly.
- » The dolly is used in environments for which it is not intended.
- » The dolly is overloaded.
- » Parts are replaced incorrectly or non-original parts are used, resulting in damage.
- » Modifications are made to the dolly or unapproved equipment is used, which is not approved by Baron.

6.4 Disclaimer

The manufacturer disclaims any liability for damages to persons or property caused by the supplied product due to defects, errors, or improper use. Likewise, the manufacturer disclaims any responsibility for lost profits, loss of operation, loss of time, loss of revenue, or similar indirect losses incurred by the buyer or third parties.

7.0 MORE INFORMATION

You can also find more information on our website, www.baron-mixer.com:

- Spare parts list.
- EU declaration of conformity.
- General product information.

7.1 How to contact us

Baron A/S
Nordre Kobbelvej 10
DK-7000 Fredericia

Tel.: +45 7015 7022
info@baron-mixer.com www.baron-mixer.com

7.2 Spare parts

Go directly to spare parts for laying dolly w/battery here: Spare parts - Laying dolly w/battery

VIGTIGT

Sørg for, at operatøren får udleveret denne brugervejledning før vognen tages i brug første gang. Det er vigtigt, at operatøren fuldt ud forstår indholdet af denne vejledning før brug af vognen.

Ved senere videresalg af vognen, skal vejledningen afleveres til den nye ejer.

Denne brugervejlednings indhold er baseret på oplysninger, der var gældende på udgivelsestidspunktet.

Da vores produkter er under løbende udvikling, kan det imidlertid ikke undgås, at der fra tid til anden vil ske ændringer i specifikationerne. Såfremt De i denne vejledning finder oplysninger, som afviger fra den omhandlende vogn, kan De få vejledning hos vores eftersalgsafdeling.

The logo for Baron A/S, featuring a stylized orange 'C' shape to the left of the word 'BARON' in a bold, black, sans-serif font, followed by a registered trademark symbol (®).

Baron A/S
Nordre Kobbelvej 10
7000 Fredericia
Danmark
Tlf.: +45 7015 7022
E-mail: info@baron-mixer.com
Web: www.baron-mixer.com

INDHOLDSFORTEGNELSE

BELASTNINGSTEST	21
FORORD	22
GENEREL INFORMATION	23
1.0 FØR DET FØRSTE LØFT	24
1.1 Specifikationer	25
1.2 Løft med kran	25
2.0 FUNKTION AND IDENTIFIKATION	26
2.1 Generelt	26
2.2 Ibrugtagning/Betjening	27
2.3 Hastighedsregulering og udløserwire	28
2.4 Personlig sikkerhed	28
2.5 Tilsluttet brug	28
2.6 Utilsluttet brug	29
2.7 Utiladelige driftsmetoder	29
3.0 OPTIMAL SIKKERHED	30
3.1 Sikkerhedsanvisninger for vedligeholdelses- og inspektionsarbejde	30
3.2 Sikkerhedsanvisninger for den driftsansvarlige/brugeren	30
3.3 Sikkerhedsmærkater	30
3.4 Yderligere sikkerhedsråd	31
4.0 VEDLIGEHOLDELSE	32
4.1 Opbevaring	32
4.2 Efter opbevaring	32
4.3 Daglig vedligeholdelse af batteri og lader	33
5.0 DEMONTAGE/BORTSKAFFELSE	35
5.1 Miljøbeskyttelse	35
6.0 GOD SERVICE EFTER KØB	36
6.1 Garanti/Godtgørelse	36
6.2 Service og reparation	36
6.3 Garantibestemmelser	36
6.4 Ansvarsfraskrivelse	36
7.0 MERE INFORMATION	36
7.1 Sådan kontakter du os	36
7.2 Reservedele	36

Belastningstest

Belastningstest

Prøvebelastning kundespecifik

Kunde: Baron Danmark A/S
 Adresse: Nordre Kobbølvej 10
 Postnr.: 7000
 By: Fredericia
 Afdeling:
 Placering:
 P.O. nummer:



Online adgang
 til alle dokumenter
 på www.easycert.dk

Dokument online:




Dokument: 942053

Model:		Serienr.:	
Tile Lifter Wagon		30023	
MBL kg.:	WLL kg.:	Prøvebelastning, kg.:	
	100	125	
Dimension:	Længde / højde (mtr.):	Produktionsår:	
		2023	
Kommentar:			

Eftersynsprocedure: 6.2.13-D007

• Produkttype	Tile Lifter Wagon
• Prøvebelastning er foretaget iht. standard eller kundekrav	X - Krav opfyldt
• Opstilling er uden risiko for personer eller material	X - Krav opfyldt
• Belastning i kg.	125
• Varighed for belastning	10 min.
• Kalibreret dynamometer er anvendt for aflæsning af testresultat	X - Krav opfyldt, vægklodser er anvendt
• Er der konstateret materiale deformation / nedbøjning ved prøvebelastning	Nej
• Test overvåget af tredjepart:	Nej
• Testresultat er ok	Ja
• Prøvebelastning er dokumenteret ved foto	Ja
• Foto nr. 1	

Tekniker:	Dato for test:	Underskrift:
Thomas Dam	12-10-2023	 Mikael Eriksen, Service Mahager

Fyns Kran Udstyr A/S - Brændekildevej 37 - DK-5250 Odense SV - Telefon: +45 7015 2015 - fku@fku.dk - www.fku.dk
 Fyns Kran Udstyr A/S er certificeret i.h.t ISO 9001:2015, ISO 45001:2018 samt ISO 14001:2015 af LRQA.

Forord

Kære kunde

Med vores permanente løfte "lifting performance" vil vi hjælpe kunderne med at opfylde deres behov for at håndtere fliser på en effektiv og ergonomisk korrekt måde.

Med vores unikke håndteringsløsning medvirker vi til at øge kundernes performance. Deres nye BARON produkt er konstrueret med baggrund i mange års erfaring med produktfremstilling. Produktet er fremstillet ud fra nyeste teknik samt anerkendte sikkerhedstekniske bestemmelser og standarder.

Vi ønsker at stille et produkt til rådighed på en sådan måde, at der hverken ved brug af den eller ved vedligehold opstår skader eller misforståelser.

Denne betjeningsvejledning indeholder oplysninger og anvisninger, der er vigtige og nyttige for bevarelsen af Deres BARON produkts driftssikkerhed, pålidelighed og værdi. Læs derfor denne brugervejledning omhyggeligt, da den vil gøre Dem fortrolig med anvendelse, pleje og vedligeholdelse. Vær især opmærksom på sikkerhedsanvisningerne.

De er velkommen til at besøge vores hjemmeside www.baron-mixer.com, hvor der er adgang til de sidste nye opdateringer.

Vi håber, at De bliver tilfreds med Deres nye BARON produkt.



Med venlig hilsen
Carsten Filsø
CEO, Baron A/S

Baron A/S har hovedsæde i Danmark, men du finder vores produkter i over 43 lande.

Vores produkter udvikles for og med murer, anlægsgartnere, brolæggers og tagdækkere. Brancher, hvor udstyr af høj kvalitet har stor betydning for det daglige arbejde.

Derfor sætter vi en ære i at udvikle og sælge produkter, som kan holde til livet ude på byggepladsen - og som gør arbejdet og processerne nemmere og mere effektive for håndværkerne.

Generel information

Det tilstræbes endvidere at tilbyde den bedst mulige eftersalgsservice og en hurtig og effektiv reservedelsforsyning.

Læs denne vejledning grundigt før montering eller ibrugtagning af denne vogn. Opstår der tvivlsspørgsmål kontaktes Deres lokale forhandler for hjælp.

Anvend kun originale BARON reservedele på BARON maskiner, vogne og udstyr.

Definitioner: følgende definitioner gør sig gældende for hele denne brugervejledning:

WARNING

ADVARSEL: Advarer om en potentiel situation, der kan resultere i legemsbeskadigelse, hvis forskrifterne ikke følges nøje.

CAUTION

FORSIGTIG: Advarer om potentiel situation, der kan resultere i skader på vogn eller udstyr, hvis forskrifterne ikke følges nøje.

NOTICE

BEMÆRK: Specifik eller generel information, som skønnes vigtige eller brugbare.

DANGER

FARE: Advarer om en potentiel situation, der kan resultere i dødsfald eller varige invaliderende skader, hvis forskrifterne ikke følges nøje!

BEMÆRK: Motiverne i denne brugervejledning har udelukkende til formål at instruere og informere og illustrerer ikke komponentens helhed. Under særlige omstændigheder kan motiverne forekomme anderledes end den aktuelle vogn; når dette forekommer, vil den generelle procedure være den samme.

1.0 FØR DET FØRSTE LØFT

Fliselæggervognen er udført i overensstemmelse med myndighedernes sikkerhedsmæssige direktiver.

Denne brugervejledning indeholder bl.a. oplysninger vedrørende:

- » Forskriftsmæssig anvendelse
- » Produktets fysiske begrænsninger
- » Risici ved misbrug

Gennemgå derfor grundigt denne brugervejledning.



1.1 Specifikationer

- » El-datteridreven med aktuator
- » Mål: LxBxH = 170x113x65 cm.
- » Vægt uden ekstraudstyr = 38 kg.
- » Løfteevne op til max. 125 kg.
- » Option: Justerbar fliselæggertang
- » Option: Adapter til vakuumløfter
- » Mekanisk justerbar vinkel af tangen
- » Elektrisk løft

Fliselæggervogn m/batteri	
Batteritype	Li-ion24V 19,8 Ah/475,2
Max. løfteevne	125 kg
egnet til	Løft og lægning af div. fliser
Flisestørrelser	40-80 cm
Rotationsområde	360°
Brugsområde	Horisontalt/Vandret
Dæktryk	1,8-2,0 bar
Egenvægt	38 kg inkl. batteri
Løfthøjde max.	70 cm
Varenr. Fliselæggervogn m/batteri	10303
Varenr. Adapter til vakuumløfter	15060 NB! Adapteren er tilbehør og købes separat
Varenr. Fliselæggertang	10301 NB! Tangen er tilbehør og skal købes separat

1.2 Løft med kran

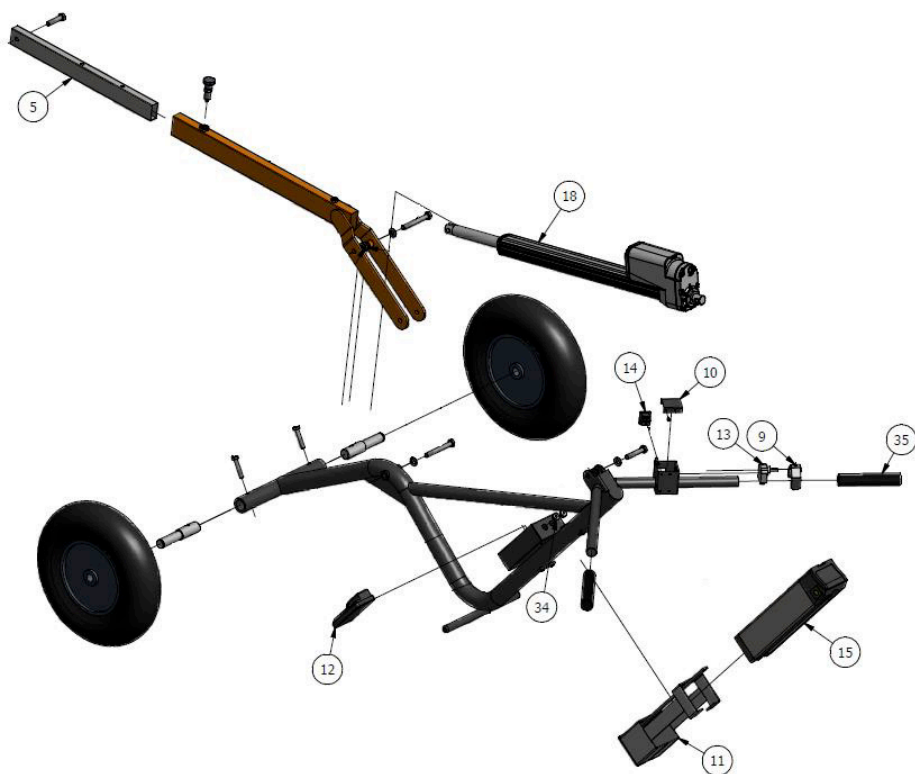
Løft med kran. Se foto.



2.0 FUNKTION OG IDENTIFIKATION

2.1 Generelt

- 5. Udlæggerarm
- 9. Hastighedsregulering
- 10. Låg
- 11. Batteriholder
- 12. Styring
- 13. Potentiometer
- 14. Høj/Lav hastighed
- 15. Batteri
- 18. Aktuator



2.2 Ibrugtagning/Betjening

Ibrugtagning: Inden ibrugtagning kontrolleres, at ingen dele sidder løse- Batteriet lades fuldt op. Det anbefales for førstegangsbrugere af Fliselæggervogn m/batteri at blive tryk ved dens betjening og køreegenskaber inden egentlig brug. Dette kan eksempelvis gøres ved at køre lidt rundt med vognen i et område hvor der er god plads. Sluk altif for Fliselæggervogn m/batteri på hovedafbryderen/nøgle, inden opbevaring.

Fliselæggertag: Kør hen til flisen, der skal løftes. Juster gribetangen til emnets bredde. Grib om flisen og løft ved brug af hastighedsreguleringen. Brug evt. en fod til at træde på fodstøtten for at lette arbejdet.

Når flisen skal lægges, bruges hastighedsreguleringen i modsat retning for forsigtigt at sænke flisen ned på plads. Når flisen lægger korrekt, træk i udløserwiren.

Vakuumløfter: Kør hen til flisen som skal løftes. Juster vakuumløfteren til emnets center for at opnå den bedste balance. Tænd for suget, kig på manometeret, at der er tilstrækkelig sug (og at trykket kan holdes). Løft ved brug af hastighedsreguleringen, brug evt. fod til at træde på fodstøtten for at lette arbejdet.

Når flisen lægges, bruges hastighedsreguleringen i modsat retning for forsigtigt at sænke flisen ned på plads. Når flisen ligger korrekt trykkes vakuumløseren ind.

Forudsætninger for rotation: Fliselæggertangen er hævet fri af jorden. Lasten kan roteres 360°. Der kan indstilles fire stop.

WARNING

Hold ALDRIG hænder eller fødder under flisen, der er løftet.

CAUTION

Når vakuumløseren trykkes ind for at slippe flisen er det vigtigt samtidigt at have fat i Fliselæggervogn m/batteri ellers vipper den bagud, når lasten slippes.

CAUTION

Kør ikke ud over kansten eller lignende, mens du har fliser på vognen. Aktuatorens klare en max. belastning på 125 kg på jævnt terræn. Men belastningen op til femdobles når vognen f.eks. kører ud over en kantsten. Vi gør derfor opmærksom på, at hvis aktuatoren holder op med at fungere, vil det ikke blive accepteret som en reklamation, medmindre der er synlige produktionsfejl.

NOTICE

Brug Høj/Lav hastighed for at placere flisen nøjagtigt og forsigtigt.

NOTICE

Mindre justeringer af gribevinklen skal udføres inden flisen løftes.

NOTICE

Spildes der cement eller lignende på vognen, eller tangen, bør det straks afrensens.

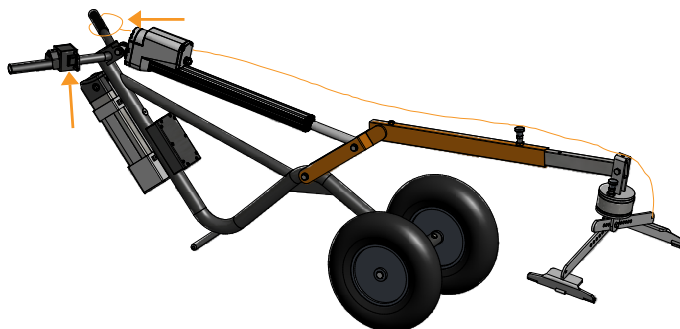
2.3 Hastighedsregulering og udløserwire

Hastighedsreguleringen betjenes med et let tryk for at sænke eller hæve en flise. Se figur.

Fliselæggertang: Udløserwiren trækkes for at slippe grebet når flisen er lagt korrekt ned. Se figur.

⚠ WARNING

Træk ALDRIG i udløserwiren inden flisen ligger sikkert på jorden. Trækkes der i wiren, er der risiko for at tabe lasten.



2.4 Personlig sikkerhed

Brug altid gode kraftige handsker og sikkerhedssko ved arbejde med fliselæggervogn m/batteri. Sørg for, at andre holder afstand til vognen, når der køres med last.

2.5 Tilsigtet brug

Fliselæggervogn m/batteri anvendes til at transportere, løfte og dreje fliser i mange forskellige størrelser. Fliselæggervogn m/batteri er udelukkende konstrueret til almindelig brug i forbindelse med arbejde inden for flisehåndtering.

Skulle uønsket materiale sætte sig fast, skal fliselæggervogn m/batteri stoppes, før der gøres forsøg på at fjerne det uønskede materiale.

Enhver anvendelse ud over dette er i strid med den tiltænkte anvendelse. Baron A/S hæfter ikke ved skader som følge heraf: risikoen påhviler alene på brugeren.

NOTICE

Mindre justeringer af gribevinklen skal udføres inden flisen løftes for at opnå optimal balance.

NOTICE

Spildes der cement eller lignende på fliselæggervogn m/batteri.

2.6 Utsigtet brug

Fliselæggervogn m/batteri må under ingen omstændigheder bruges som kran eller ståplatform. Vognen må IKKE bruges til at håndtere andet end fliser. Sikkerheds- og beskyttelsesanordninger skal være ALTID være på når vognen bruges.



Anvend aldrig vognen uden påmonterede sikkerheds- og beskyttel sesanordninger.



Anvend aldrig vognen som kran, lift eller ståplatform.



Anvend aldrig vognen med defekte greb, bøsninger eller bolt. Er en beskyttelse defekt, udskiftes den omgående.



Anvend aldrig vognen til andet end hvad, der er beskrevet i denne brugervejledning.



Anvend aldrig vognen som legetøj.

2.7 Utiladelige driftsmåder

Den leverede vogns driftssikkerhed kan kun garanteres, hvis den bruges iht. den tiltænkte anvendelse - som beskrevet i brugervejledningen. De grænseværdier, der er anført i databladene, må under ingen omstændigheder overskrides.

Fliselæggervogn m/batteri er uegnet som kran, lift eller ståplatform. Fliselæggervogn m/batteri må aldrig benyttes til andet end det beskrevne i denne manual.



Anvend aldrig vognen som en kran, lift eller ståplatform.



Anvend aldrig vognen som legetøj.

3.0 OPTIMAL SIKKERHED

Sikkerhedsanvisningerne, der er anført i brugervejledningen, de gældende nationale ulykkesforebyggende forskrifter og den driftsansvarliges eventuelle interne arbejds-, drifts- og sikkerhedsforskrifter skal overholdes.

Sikkerhedsforskrifter:

- » Gå aldrig under hængende last!
- » Stå aldrig mellem eller under gribeamene.
- » Før nedsænkning af flisen, skal det sikres, at ingen fremmedelementer kan hindre griberens frie bevægelse.
- » Fliselæggervogn m/batteri er beregnet til brug på jævnt og plant gulv eller terræn.
- » Under kørsel skal flisen hæves mindst muligt.
- » Kørsel med hævet last bør foretages over kortest mulige afstande og med langsom fart.

3.1 Sikkerhedsanvisninger for vedligeholdelses- og inspektionsarbejde

Den driftsansvarlige skal sørge for, at alle vedligeholdelses-, inspektions- og monteringsarbejder udføres af autoriseret og/eller kvalificeret fagpersonale, der efter grundig læsning af brugervejledningen er i besiddelse af tilstrækkelig viden.

Ved vedligeholdelsesarbejder med løftet tang/udstyr, skal der foretages sikring med egnede støttelementer.

Anvend kun egnet værktøj og brug handsker, sikkerhedssko, hjelm og briller.

Bortskaf olie, fedt og batteri forskriftsmæssigt.

Umiddelbart efter endt arbejde skal alle sikkerheds- og beskyttelsesanordninger monteres og aktiveres igen.

3.2 Sikkerhedsanvisninger for den driftsansvarlige/brugeren

Det er vigtigt at gøre sig fortrolig med alt udstyr og betjeningselementer samt deres funktion, inden arbejdet påbegyndes. Er arbejdet først begyndt, er det for sent.

Brugerens beklædning skal sidde tæt. Undgå løstsiddende tøj. Kontroller nærområdet inden start og inden ibrugtagning.

Sørg for tilstrækkeligt udsyn til arbejdsområdet.

Det er ikke tilladt at køre med på fliselæggervogn m/batteri under transporten og arbejdet.

Brug altid gode kraftige handsker og sikkerhedssko ved arbejde med fliselæggervogn m/batteri.

Sørg for at andre holder afstand til vognen, når der køres med last.

3.3 Sikkerhedsmærkater

På batteriet er der sikkerhedsanvisninger:

- » Må ikke kortsluttes.
- » Skal bortskaffes korrekt.
- » Brug kun korrekt lader.
- » Batteriet kan eksplodere, hvis det udsættes for ild.



3.4 Yderligere sikkerhedsråd

Oplæring:

- » Operatøren skal være kompetent og fuldt ud i stand til at udføre arbejde med denne fliselæggervogn på en sikker og effektiv måde, før fliselæggervognen anvendes et offentligt tilgængeligt sted. Vi tilråder derfor, at den kommende operatør gør brug af alle tilgængelige kurser hos, blandt andre, vores forhandlere.

Sikkerhedsudstyr:

- » Det anbefales at følgende sikkerhedsudstyr bæres, når der arbejdes med eller udføres vedligeholdelse på maskinen:
 - » Kedeldragt
 - » Sikkerhedssko
 - » Hjelm
 - » Brillor
 - » Høreværn
 - » Arbejdshandsker



Selvom der her er nævnt et bredt spektrum af risikofaktorer, er det umuligt at forudsæ enhver eventuelitet, der kan opstå under varierende omstændigheder under arbejdet med denne fliselæggervogn m/batteri. Ingen gode råd kan erstatte "sund fornuft" og "opmærksomhed" til enhver tid, men ovennævnte er en god begyndelse på sikker anvendelse af Deres Baron fliselæggervogn m/batteri.

Vær opmærksom på følgende risici:

- » Vognen kan vælte pga. ujævnt underlag eller hvis den betjenes, kun med én hånd.
- » De kan blive ramt af de bevægelige dele, f.eks. fliselæggertangen.
- » De kan blive ramt af faldende materiale.
- » Uheld ved kollision med andre vogne eller tabte genstande.

Gør altid følgende:

- » Sørg for, at operatøren har læst denne manual og fået undervisning i brug af vognen.
- » Før vognen forlædes sikres, at der ikke er beskadigede eller løse dele. Vær særligt opmærksom på, at ingen dele mangler, er revnede eller har andre skader.
- » Kontrollér arbejdsområdet og fjern farlige genstande, før arbejdet påbegyndes.
- » Sørg for, at advarselmærkater altid er synlige, og at ingen mangler, er beskadigede eller ulæselige.
- » Kontrollér, at vognens beslag, forskruninger og koblinger er i god stand.
- » Følg fabrikantens anvisninger om korrekt betjening.

De må aldrig:

- » Betjene fliselæggervogn m/batteri, hvis der er andre i arbejdsområdet, pga. risikoen for at tabe en flise.
- » Betjene fliselæggervogn m/batteri før brugervejledningen er læst og forstået, og er fortrolig med betjeningen.
- » Bruge en fliselæggervogn m/batteri, der ikke er vedligeholdt.
- » Lade en uerfaren person betjene fliselæggervognen uden opsyn.
- » Forøse at bruge fliselæggervogn m/batteri til noget andet formål end det, den er bestemt for.
- » Gå ind på fliselæggervogn m/batteris arbejdsområde (risiko for personskade).

4.0 VEDLIGEHOLDELSE

Fliselæggervogn m/batteri må kun benyttes, vedligeholdes og repareres af personer, der er fortrolig hermed og er instrueret i de hermed forbundne farer. Ansvarsområde, kompetence og overvågning af personalet skal være reguleret nøjagtigt af den driftsansvarlige. Er personalet ikke i besiddelse af tilstrækkelig viden, skal de uddannes og instrueres.

Den driftsansvarlige skal desuden sikre, at indholdet i brugervejledningen er forstået og implementeres.

Reparationsarbejde, der ikke er beskrevet i brugervejledningen, må kun udføres af autoriserede specialværksteder.

En tilsidesættelse af sikkerhedsanvisningerne kan resultere i fare for personer, miljøet og vognen.

Anvend kun egnet værktøj og brug kraftige handsker, sikkerhedssko og briller.

Tilsidesættelse af sikkerhedsanvisningerne kan betyde, at alle erstatningskrav bortfalder.

Nærmere betegnet kan en tilsidesættelse for eksempel resultere i følgende farer:

- » Fare for personer ved ikke sikrede arbejdsområder!
- » Fejl ved vigtige funktioner på vognen!
- » Fejl ved foreskrevne metoder til vedligeholdelse og reparation!
- » Fare for personer som følge af mekaniske og kemiske påvirkninger!
- » Fare for miljøet som følge af lækage fra batteriet!

4.1 Opbevaring

Før fliselæggervogn m/batteri stilles til opbevaring, afrensnes den omhyggeligt. Fjern alle spor af snavs. Batteriet afmonteres, oplades og opbevares på et tørt sted ved temperaturer mellem 10°C og 20°C.

CAUTION

Vær forsigtig. Fjern alle rengøringsmidler for at undgå misfarvning eller beskadigelse af lakken. Det er vigtigt at opbevare fliselægger vogn m/batteri tørt, så den er beskyttet mod fugt og sollys.

CAUTION

Sørg for, at der ved opbevaringen af fliselæggervogn m/batteri ikke er risiko for, at nogen kan snuble over vognen.

NOTICE

Opbevar altid vognen og fliselæggertangen i rengjort tilstand. Snavs tiltrækker fugt og kan således resultere i øget rustdannelse. Lak skader skal udbedres.

4.2 Efter opbevaring

Følg vedligeholdelsesanvisningerne i denne brugervejlednings serviceafsnit. Vær særlig opmærksom på hjulenes, aktuatorens, batteriets og fliselæggertangens tilstand.

Husk, med en smule omhu og opmærksomhed vil denne fliselæggervogn m/batter kunne give Dem mange års problemfri drift. For at undgå problemer og sikre, at garantien dækker, skal De altid anvende originale dele og sørge for, at maskinen ikke bruges til andet end beskrevet i denne brugervejledning.

NOTICE

HUSK: Regelmæssig vedligeholdelse i høj grad forlanger vognens levetid og gensalgpris.

4.3 Daglig vedligeholdelse af batteri og lader

Daglig opladning af batteriet efter endt brug vil forlænge dets levetid. Batteriet skal tages ud af vognen for opladning. Når det er fuldt opladet skubbes det ned i batteriholderen med fast tryk. Nøglen drejes så låsepalen går i indgreb.

Brugstiden for batteriet før det skal oplades afhænger af flisevægten, temperatur og brugsmønstre. Det vil normalt ikke være nødvendigt at oplade batteriet i løbet af arbejdsdagen, men det er en god idé at genoplade batteriet efter arbejdsdagen. Batteriet kan ikke overoplades, laderen slår selv fra, når batteriet er opladet tilstrækkeligt. Lithium-ion batterier tager ikke skade af "sjat-ladning", så det er helt i orden at oplade på et halvfuldt batteri.

For at undgå et defekt ladestik, anbefaler vi, at du placerer laderen, så den ikke hænger i ledningen.



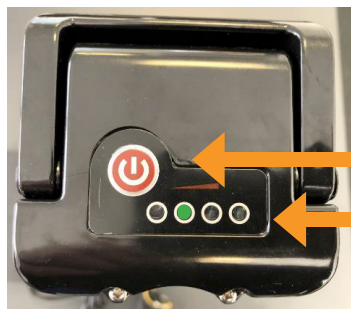
Korrekt placeret lader



Forkert placeret lader

Baron anbefaler:

- » At du oplader batteriet, når batteriniveaulet er lavt.
- » At batteriet oplades og opbevares ved minimum 10°C, når det ikke bruges.
- » At oplade mindst én gang i måneden, når batteriet ikke er i brug.
- » At lade opladeren være tilsluttet mindst 2 timer efter alle 3 indikatorer på batteriet lyser. Det vil "toppe" batteriet op med de sidste 2-3% strøm til 100%.
- » At batteriet oplades med den medfølgende lader. Ellers er der risiko for brand.



Test af batteriniveau

Én indikator tilbage: batteriniveau lavt

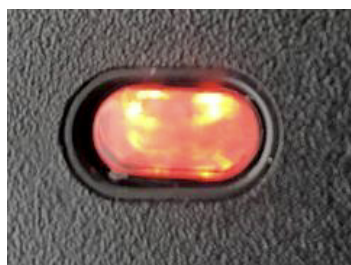
OBS! Indikatoren yderst til venstre har ingen funktion



Tre indikatorer lyser: Batteriniveauet er højt



Lader ikke tilsluttet batteri = Power ON
Lader tilsluttet batteri = Batteri fuldt opladet



Lader tilsluttet = Batteri oplades

5.0 DEMONTAGE/BORTSKAFFELSE

NOTICE

For at sikre den mest miljørigtige bortskaffelsesmåde, skal vognen adskilles og de af monteree dele sorteres i nedenstående kategorier.

Kategori	Eksempel på dele
Gummi	Støttehjul, håndtag, plastkomponenter
Tekniske komponenter	Aktuator, styring, potentiometer, batteri
Rent metal	Plader, profilrør, rør, tang, legehuse osv.

5.1 Miljøbeskyttelse

- » Defekte batterier bør altid afleveres på genbrugspladsen.
- » Miljøfarligt affald skal altid returneres til genbrugspladsen.
- » Tag venligst vare på miljøet.



6.0 GOD SERVICE EFTER KØBET

6.1 Garanti/Godtgørelse

Reserve dele leveret i garantiperioden bliver faktureret. En kreditnota tilsendes straks efter, at de defekte dele er returneret og det er konstateret, at garantibetingelserne er opfyldt.

6.2 Service og reparation

Justeringer og mindre reparationer kan nemt klares på stedet. Derimod bør større reparationer overlades til en fagmand, som har et veluddannet personale og det nødvendige specialværktøj.

6.3 Garantibestemmelser

Garantien dækker materiale- og montagefejl på dele, som ved vores eller vores repræsentants undersøgelse viser sig at være forkerte eller utilstrækkelige til normal brug. Delene skal være sendt til Deres Baron forhandler franko inden for den til enhver tid gældende garantiperiode. Garantien dækker ikke normalt slid eller efterjusteringer. Garantien er baseret på 1-holdsdrift.

Garantien bortfalder hvis:

- » Vognen bliver brugt forkert.
- » Vognen bliver brugt i miljøer, hvortil det ikke er beregnet.
- » Vognen bliver overbelastet.
- » Dele bliver udskiftet fejlagtigt eller uoriginale dele bliver anvendt, og der sker skader som følge deraf.
- » Der ændres på vognen eller anvendes udstyr, som ikke er godkendt af Baron.

6.4 Ansvarsfraskrivelse

Producenten påtager sig intet ansvar for skader på personer eller ting forvoldt af det leverede produkt som følge af mangler, fejl, fejlagtig brug. Ligeledes fralægger producenten sig ethvert ansvar for mistet fortjeneste, driftstab, tidstab, avancetab eller lignende indirekte tab, påført køber eller tredjemand.

7.0 ØVRIGE OPLYSNINGER

Dette finder du også på vores hjemmeside, www.baron-mixer.com:

- » Reservedelsliste.
- » EU-certifikater.
- » Generel produktinformation.

7.1 Sådan kontakter du os

Baron A/S
Nordre Kobbelvvej 10
DK-7000 Fredericia

Tel.: +45 7015 7022
info@baron-mixer.com
www.baron-mixer.com

7.2 Reserve dele

Gå direkte til vores reserve dele til fliselæggervogn m/batteri her: Reserve dele - Fliselæggervogn m/batteri

WICHTIG

Stellen Sie sicher, dass dem Bediener vor der erstmaligen Verwendung des Wagens diese Bedienungsanleitung ausgehändigt wird. Es ist wichtig, dass der Bediener den Inhalt dieser Anleitung vollständig versteht, bevor der Wagen in Betrieb genommen wird.

Bei späterem Weiterverkauf des Wagens ist die Anleitung dem neuen Besitzer zu übergeben.

Der Inhalt dieser Bedienungsanleitung basiert auf Informationen, die zum Zeitpunkt der Veröffentlichung gültig waren.

Da unsere Produkte kontinuierlich weiterentwickelt werden, können jedoch von Zeit zu Zeit Änderungen an den Spezifikationen vorgenommen werden. Sollten Sie in dieser Anleitung Informationen finden, die von dem genannten Wagen abweichen, erhalten Sie Unterstützung von unserer After-Sales-Abteilung.

**BARON®**

Baron A/S
Nordre Kobbelvej 10
7000 Fredericia
Danmark
Tlf.: +45 7015 7022

E-mail: info@baron-mixer.com

Web: www.baron-mixer.com

INHALTSÜBERSICHT	
BELASTUNGSTEST	39
VORWORT	40
GENERELLE INFORMATIONEN	41
1.0 VOR DER ERSTEN HEBEBEWEGUNG	42
1.1 Spezifikationen	43
1.2 Heben mit einem Kran	43
2.0 FUNKTION UND IDENTIFIZIERUNG	44
2.1 General	44
2.2 Inbetriebnahme/Betrieb	45
2.3 Drehzahlregelung und Auslösedraht	46
2.4 Persönliche Sicherheit	46
2.5 Verwendungszweck	46
2.6 Unbeabsichtigte Verwendung	47
2.7 Unsichere Betriebsarten	47
3.0 OPTIMALE SICHERHEIT	48
3.1 Sicherheitshinweise für Wartungs- und Inspektionsarbeiten	48
3.2 Sicherheitshinweise für den Betreiber/Benutzer	48
3.3 Sicherheitsetiketten	48
3.4 Zusätzliche Sicherheitstipps	49
4.0 UNTERHALTUNG	50
4.1 Lagerung	50
4.2 Nach der Lagerung	50
4.3 Tägliche Wartung von Batterie und Ladegerät	51
5.0 DEMONTAGE/ENTSORGUNG	53
5.1 Schutz der Umwelt	53
6.0 GROSSARTIGER SERVICE NACH DEM KAUF	54
6.1 Garantie/Rückerstattung	54
6.2 Wartung und Reparatur	54
6.3 Garantiebedingungen	54
6.4 Haftungsvorbehalt	54
7.0 SONSTIGE AUSKÜNFTE	54
7.1 Unsere Kontaktdaten lauten wie folgt	54
7.2 Ersatzteile	54

BELASTUNGSTEST

Belastungstest

Benutzerdefinierte Lasttests

Kunde: Baron Danmark A/S
Adresse: Nordre Kobbelvej 10
Postleitzahl: 7000
Stadt: Fredericia
Abteilung:
Standort:
Bestellnummer:



Onlinezugang zu allen
 Dokumenten über
www.easycert.dk

Dokument online:



Dokument: 942053

Model:	Tile Lifter Wagon		Serien nr.:	30023	
MBL kg.:		WLL kg.:	100	Testlast, kg.:	125
Dimension:		Länge / Höhe (mtr.):		Produktionsjahr:	2023
Kommentar:					

Inspektionsverfahren: 6.2.13-D007

<ul style="list-style-type: none"> • Produkttyp • Belastungstest wurde gemäß Standard oder Kundenvorgaben durchgeführt • Die Einrichtung birgt keine Gefahr für Personen oder Materialien • Belastung in kg. • Dauer der Belastung • Kalibriertes Dynamometer wurde für die Ablesung des Testergebnisses verwendet • Beobachtete Materialdeformation / Durchbiegung • Beobachtungstest 	<ul style="list-style-type: none"> Tile Lifter Wagon X - Anforderung erfüllt X - Anforderung erfüllt 125 10 min. X - Anforderung erfüllt, Gewichtsböcke wurden verwendet. Nein
<ul style="list-style-type: none"> • Test überwacht von Dritter Seite: • Testergebnis ist in Ordnung • Der Belastungstest wird durch Foto dokumentiert • Foto Nr. 1 	<ul style="list-style-type: none"> Nein Ja Ja

Techniker:

Thomas Dam

Prüfdatum:

12-10-2023

Unterschrift


 Mikael Eriksen, Service Manager

Fyns Kran Udstyr A/S - Brændekildevej 37 - DK-5250 Odense SV - Telefon: +45 7015 2015 - fku@fku.dk - www.fku.dk
 Fyns Kran Udstyr A/S er certificeret i.h.t ISO 9001:2015, ISO 45001:2018 samt ISO 14001:2015 af LRQA.

VORWORT

Lieber Kunde,

Mit unserem fortlaufenden Versprechen von "lifting performance" möchten wir unseren Kunden helfen, ihre Bedürfnisse bei der effizienten und ergonomisch korrekten Handhabung von Platten zu erfüllen.

Unsere einzigartige Handhabungslösung trägt dazu bei, die Leistungsfähigkeit des Kunden zu verbessern. Ihr neues BARON-Produkt ist konstruiert auf der Grundlage vieler Jahre Erfahrung in der Produktionsfertigung. Das Produkt wird unter Verwendung neuester Technologien hergestellt und entspricht anerkannten Sicherheitsvorschriften und Standards.

Wir möchten ein Produkt auf eine Weise zur Verfügung stellen, die Schäden oder Missverständnisse während des Gebrauchs oder der Wartung vermeidet.

Diese Bedienungsanleitung enthält Informationen und Anweisungen, die wichtig und nützlich sind, um die Betriebssicherheit, Zuverlässigkeit und den Wert Ihres BARON-Produkts zu erhalten. Lesen Sie daher diese Bedienungsanleitung sorgfältig durch, da sie Sie mit der Anwendung, Pflege und Wartung vertraut macht. Beachten Sie insbesondere die Sicherheitshinweise.

Sie sind herzlich eingeladen, unsere Website www.baron-mixer.com zu besuchen, auf der Sie Zugang zu den neuesten Aktualisierungen haben.

Wir hoffen, dass Sie mit Ihrem neuen BARON-Produkt zufrieden sind.



Mit freundlichen Grüßen
Carsten Filsø
CEO, Baron A/S

Baron A/S hat seinen Hauptsitz in Dänemark, aber unsere Produkte sind in über 43 Ländern zu finden.

Unsere Produkte werden für und mit Maurern, Landschaftsgärtnern, Pflasterern und Dachdeckern entwickelt - Branchen, in denen hochwertige Ausrüstung für die tägliche Arbeit von großer Bedeutung ist.

Daher legen wir Wert darauf, Produkte zu entwickeln und zu verkaufen, die den Anforderungen auf der Baustelle standhalten können - und die die Arbeit und Prozesse für die Handwerker einfacher und effizienter gestalten.

GENERELLE INFORMATIONEN

Es wird außerdem angestrebt, den bestmöglichen After-Sales-Service und eine schnelle und effiziente Ersatzteilversorgung anzubieten.

Lesen Sie diese Anleitung sorgfältig durch, bevor Sie diesen Wagen montieren oder in Betrieb nehmen. Bei Unklarheiten kontaktieren Sie bitte Ihren örtlichen Händler um Hilfe.

Verwenden Sie nur originale BARON-Ersatzteile für BARON-Maschinen, Wagen und Ausrüstung.

Definitionen: Die folgenden Definitionen gelten für diese gesamte Bedienungsanleitung:

WARNING

WARNUNG: Warnt vor einer potenziellen Situation, die zu Körperverletzungen führen kann, wenn die Vorschriften nicht genau befolgt werden.

CAUTION

VORSICHT: Warnt vor einer potenziellen Situation, die zu Schäden am Wagen oder der Ausrüstung führen kann, wenn die Vorschriften nicht genau befolgt werden.

NOTICE

HINWEIS: Spezifische oder allgemeine Informationen, die als wichtig oder nützlich erachtet werden.

DANGER

GEFAHR: Warnt vor einer möglichen Situation, die zum Tod oder zu dauerhaften Behinderungen führen kann, wenn die Anweisungen nicht genau befolgt werden!

HINWEIS: Die Abbildungen in dieser Bedienungsanleitung dienen ausschließlich zur Anleitung und Information und zeigen nicht das gesamte Bauteil. Unter besonderen Umständen können die Abbildungen anders als der tatsächliche Wagen aussehen. In solchen Fällen bleibt das allgemeine Verfahren jedoch gleich.

1.0 VOR DER ERSTEN HEBEBEWEGUNG

Der Plattenverlegewagen wurde gemäß den Sicherheitsrichtlinien der Behörden hergestellt.

Diese Bedienungsanleitung enthält unter anderem Informationen zu:

- » Vorschriftsmäßige Anwendung
- » Physische Beschränkungen des Produkts
- » Risiken bei Missbrauch

Lesen Sie daher diese Bedienungsanleitung sorgfältig durch.



1.1 Spezifikationen

- » Elektrobatteriebetrieben mit Aktuator
- » Abmessungen: LxBxH = 170x113x65 cm.
- » Gewicht ohne Zusatzausrüstung = 38 kg.
- » Tragfähigkeit bis zu max. 125 kg.
- » Option: Einstellbare Plattenzange
- » Option: Adapter für Vakuumheber
- » Mechanisch einstellbarer Winkel der Zange
- » Elektrisches Heben

Plattenverlegewagen m/Akku	
Batterietyp	Li-ion24V 19,8 Ah/475,2
Max. Tragfähigkeit	125 kg
Geeignet für	Heben und Verlegen verschiedener Platten
Plattengrößen	40-80 cm
Rotationsbereich	360°
Anwendungsbereich	Horizontal/Waagrecht
Reifendruck	1,8-2,0 bar
Eigengewicht	38 kg inklusive Batterie
Max. Hubhöhe	70 cm
Artikelnummer Plattenverlegewagen m/Akku	10303
Artikelnummer Adapter für Vakuumheber	15060 Achtung! Der Adapter ist Zubehör und muss separat erworben werden.
Artikelnummer Plattenzange	10301 ACHTUNG! Die Zange ist ein Zubehör und muss separat erworben werden

1.2 Heben mit einem Kran

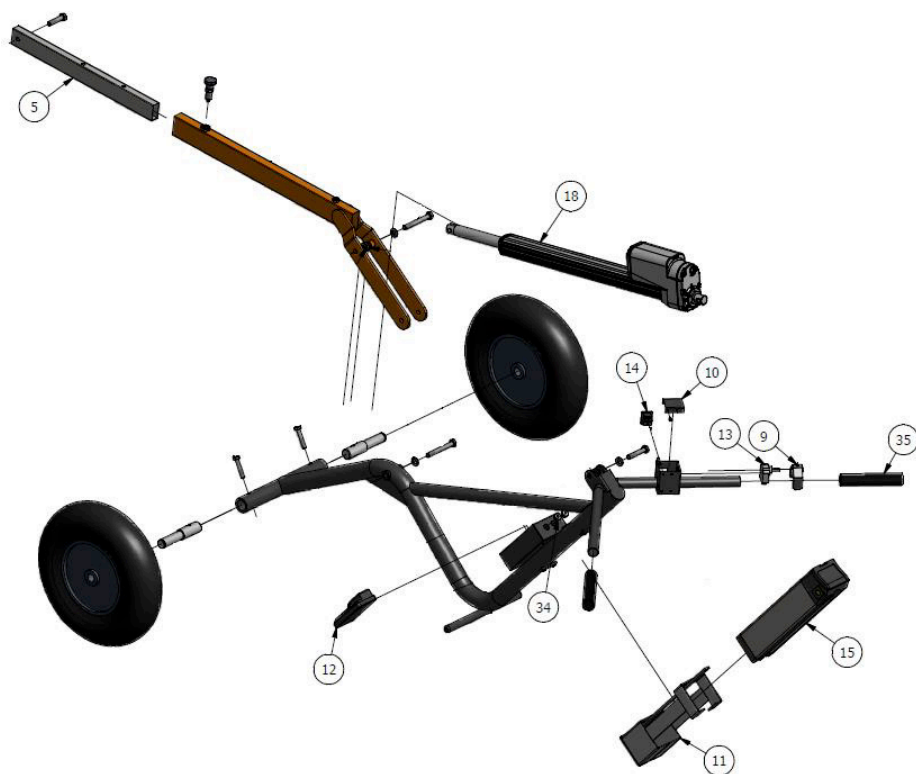
Anheben mit einem Kran. Siehe Foto.



2.0 FUNKTION UND IDENTIFIZIERUNG

2.1 General

- 5. Ausleger
- 9. Geschwindigkeitsregler
- 10. Deckel
- 11. Batteriehalter
- 12. Steuerung
- 13. Potentiometer
- 14. Hohe/niedrige Geschwindigkeit
- 15. Batterie
- 18. Aktuator



2.2 Inbetriebnahme/Betrieb

Inbetriebnahme: Überprüfen Sie vor der Benutzung, dass keine Teile lose sind – laden Sie die Batterie vollständig auf. Es wird empfohlen, dass sich Erstbenutzer des Plattenverlegewagen m/Akku vor dem eigentlichen Gebrauch mit seiner Bedienung und seinen Fahreigenschaften vertraut machen. Dies kann z. B. dadurch geschehen, dass Sie mit dem Wagen in einem Bereich mit viel Platz herumfahren. Schalten Sie den Plattenverlegewagen m/Akku immer am Hauptschalter/Schlüssel aus, bevor Sie ihn abstellen.

Plattenzange: Fahren Sie zu der zu hebenden Platte. Stellen Sie den Greifer auf die Breite des Objekts ein. Greifen Sie die Platte und heben Sie sie mit Hilfe des Geschwindigkeitsreglers an. Bei Bedarf mit einem Fuß auf die Fußstütze treten, um die Arbeit zu erleichtern.

Um die Platte zu verlegen, drücken Sie den Geschwindigkeitsregler in die entgegengesetzte Richtung, um die Platte vorsichtig abzusenken. Wenn die Platte richtig liegt, ziehen Sie am Auslösedraht.

Vakuumheber: Fahren Sie zu der zu hebenden Platte. Stellen Sie den Vakuumheber auf die Mitte des Objekts ein, um die beste Balance zu erreichen. Schalten Sie die Absaugung ein und prüfen Sie am Manometer, ob die Absaugung ausreicht (und ob der Druck aufrechterhalten werden kann). Heben Sie den Gegenstand mit dem Geschwindigkeitsregler an, treten Sie gegebenenfalls mit dem Fuß auf die Fußstütze, um die Arbeit zu erleichtern.

Verwenden Sie beim Verlegen der Platte den Geschwindigkeitsregler in die entgegengesetzte Richtung, um die Platte vorsichtig abzusenken. Wenn die Platte richtig positioniert ist, drücken Sie den Vakuumabzug.

Voraussetzungen für die Rotation: Der Plattenzange wird vom Boden abgehoben. Die Last kann um 360° gedreht werden. Es können vier Anschläge eingestellt werden.

⚠ WARNING

Stecken Sie NIEMALS Ihre Hände oder Füße unter die angehobene Platte.

⚠ CAUTION

Wenn der Vakuumauslöser gedrückt wird, um die Platte freizugeben, ist es wichtig, gleichzeitig den Plattenverlegewagen (mit Akku) zu ergreifen, da er sonst nach hinten kippt, wenn die Last freigegeben wird.

⚠ CAUTION

Fahren Sie nicht über Bordsteinkanten oder ähnliches, wenn Sie Platten auf dem Wagen haben. Der Antrieb kann auf ebenem Boden eine maximale Last von 125 kg tragen. Die Belastung erhöht sich jedoch bis zum Fünffachen, wenn der Wagen z. B. über eine Bordsteinkante fährt. Bitte beachten Sie, dass ein Ausfall des Stellantriebs nicht als Reklamation anerkannt wird, es sei denn, es handelt sich um sichtbare Herstellungsfehler.

NOTICE

Verwenden Sie hohe/niedrige Geschwindigkeit, um die Platte präzise und sanft zu platzieren.

NOTICE

Geringfügige Anpassungen des Greifwinkels sollten vor dem Anheben der Platte vorgenommen werden.

NOTICE

Wenn Zement oder ähnliches auf den Wagen oder die Zange verschüttet wird, muss dies sofort aufgewischt werden.

2.3 Drehzahlregelung und Auslösedraht

Der Geschwindigkeitsregler wird mit einer leichten Berührung betätigt, um eine Platte abzusenken oder anzuheben. Siehe Abbildung.

Plattenzange: Der Auslösedraht wird gezogen, um den Griff zu lösen, wenn die Platte korrekt verlegt ist. Siehe Abbildung.

! WARNING

Ziehen Sie NIEMALS am Auslöseseil, bevor die Platte sicher auf dem Boden liegt. Das Ziehen des Seils kann dazu führen, dass die Last herunterfällt.



2.4 Persönliche Sicherheit

Tragen Sie immer gute, feste Handschuhe und Sicherheitsschuhe, wenn Sie mit einem Plattenverlegewagen m/Akku arbeiten. Achten Sie darauf, dass andere Personen Abstand vom Wagen halten, wenn Sie mit einer Last fahren.

2.5 Verwendungszweck

Der Plattenverlegewagen mit Akku dient dem Transport. Heben und Wenden von Platten in vielen verschiedenen Größen. Der Plattenverlegewagen m/Akku ist ausschließlich für den allgemeinen Einsatz im Zusammenhang mit Plattenverlegearbeiten bestimmt.

Sollte unerwünschtes Material stecken bleiben, muss der Häckselwagen mit der Batterie angehalten werden, bevor versucht wird, das unerwünschte Material zu entfernen.

Jeder darüber hinausgehende Gebrauch ist nicht bestimmungsgemäß. Baron A/S haftet nicht für Schäden, die sich daraus ergeben: Das Risiko liegt allein beim Benutzer.

NOTICE

Geringfügige Anpassungen des Griffwinkels sollten vor dem Anheben der Fliese vorgenommen werden, um eine optimale Balance zu erreichen.

NOTICE

Wenn Zement oder ähnliches auf den Plattenverlegewagen m/Akku verschüttet wird.

2.6 Unbeabsichtigte Verwendung

Der Plattenverlegewagen m/Akku darf unter keinen Umständen als Kran oder Standplattform verwendet werden. Der Wagen darf NICHT zum Hantieren mit anderen Gegenständen als Platten verwendet werden. Sicherheits- und Schutzvorrichtungen müssen bei der Verwendung des Wagens IMMER getragen werden.



Benutzen Sie den Wagen niemals ohne angebrachte Sicherheits- und Schutzvorrichtungen.



Verwenden Sie den Wagen niemals als Kran, Hebebühne oder Stehplattform.



Benutzen Sie den Wagen niemals mit defekten Greifern, Buchsen oder Bolzen. Wenn eine Schutzvorrichtung defekt ist, ersetzen Sie sie sofort.



Verwenden Sie den Wagen niemals für etwas anderes als in dieser Bedienungsanleitung beschrieben.



Verwenden Sie den Wagen niemals als Spielzeug.

2.7 Unsichere Betriebsarten

Die Betriebssicherheit des gelieferten Wagens ist nur bei bestimmungsgemäßer Verwendung – wie in der Gebrauchsanweisung beschrieben – gewährleistet. Die in den Datenblättern angegebenen Grenzwerte dürfen auf keinen Fall überschritten werden.

Der Plattenverlegewagen m/Akku ist nicht als Kran, Hebebühne oder Stehplattform geeignet. Verwenden Sie den Plattenverlegewagen m/Akku niemals für etwas anderes als in dieser Anleitung beschrieben.



Verwenden Sie den Wagen niemals als Kran, Hebebühne oder Stehplattform.



Verwenden Sie den Wagen niemals als Spielzeug.

3.0 OPTIMALE SICHERHEIT

Die in der Betriebsanleitung aufgeführten Sicherheitshinweise, die geltenden nationalen Vorschriften zur Unfallverhütung sowie eventuelle interne Arbeits-, Betriebs- und Sicherheitsvorschriften des Betreibers sind zu beachten.

Sicherheitsvorschriften:

- » Gehen Sie niemals unter einer schwebenden Last!
- » Stehen Sie niemals zwischen oder unter den Greifarmen.
- » Stellen Sie vor dem Eintauchen der Platte sicher, dass keine Fremdkörper die freie Bewegung des Greifers behindern können.
- » Der Plattenverlegewagen m/Akku ist für den Einsatz auf ebenen Böden oder im Gelände vorgesehen.
- » Beim Fahren sollte die Platte so wenig wie möglich angehoben werden.
- » Das Fahren mit angehobener Last sollte über möglichst kurze Strecken und mit geringer Geschwindigkeit erfolgen.

3.1 Sicherheitshinweise für Wartungs- und Inspektionsarbeiten

Der Betreiber hat dafür zu sorgen, dass alle Wartungs-, Inspektions- und Montagearbeiten von autorisiertem und/oder qualifiziertem Fachpersonal ausgeführt werden, das über ausreichende Kenntnisse nach gründlichem Lesen der Bedienungsanleitung verfügt.

Bei Wartungsarbeiten mit angehobenen Zangen/Geräten sind diese mit geeigneten Stützelementen zu sichern.

Verwenden Sie nur geeignete Werkzeuge und tragen Sie Handschuhe, Sicherheitsschuhe, Helm und Schutzbrille.

Entsorgen Sie Öle, Fette und Batterien ordnungsgemäß.

Unmittelbar nach Beendigung der Arbeiten müssen alle Sicherheits- und Schutzeinrichtungen angebracht und wieder aktiviert werden.

3.2 Sicherheitshinweise für den Betreiber/Benutzer

Es ist wichtig, dass Sie sich vor Beginn der Arbeiten mit allen Geräten und Bedienelementen und deren Funktion vertraut machen. Wenn die Arbeit erst einmal begonnen hat, ist es zu spät.

Die Kleidung des Benutzers sollte eng anliegen. Locker sitzende Kleidung ist zu vermeiden. Überprüfen Sie die unmittelbare Umgebung vor dem Start und vor der Benutzung.

Sorgen Sie für ausreichende Sicht auf den Arbeitsbereich.

Es ist nicht gestattet, während des Transports und der Arbeit auf dem Wagen des Plattenverlegers mit Batterie mitzufahren.

Tragen Sie immer gute, strapazierfähige Handschuhe und Sicherheitsschuhe, wenn Sie mit einem Plattenverlegewagen m/Akku arbeiten.

Achten Sie darauf, dass andere Personen Abstand zum Fahrzeug halten, wenn Sie mit einer Ladung unterwegs sind.

3.3 Sicherheitsetiketten

Auf der Batterie befinden sich Sicherheitshinweise:

- » Keinen Kurzschluss verursachen.
- » Muss ordnungsgemäß entsorgt werden.
- » Verwenden Sie nur das richtige Ladegerät.
- » Die Batterie kann explodieren, wenn sie einem Feuer ausgesetzt wird.



3.4 Zusätzliche Sicherheitstipps

Ausbildung:

» Der Bediener muss kompetent und in der Lage sein, mit diesem Plattenverlegewagen sicher und effizient zu arbeiten, bevor er den Plattenleger an einem öffentlich zugänglichen Ort einsetzt. Wir empfehlen daher, dass der künftige Betreiber alle verfügbaren Schulungskurse, u. a. bei unseren Händlern, in Anspruch nimmt.

Sicherheitsausrüstung:

- » Es wird empfohlen, die folgende Sicherheitsausrüstung zu tragen, wenn Sie mit der Maschine arbeiten oder Wartungsarbeiten daran durchführen:
 - » Boiler-Anzug
 - » Sikkerhedssko
 - » Helm
 - » Brillen
 - » Gehörschutz
 - » Arbeitshandschuhe



Obwohl hier eine breite Palette von Risikofaktoren genannt wurde, ist es unmöglich, alle Eventualitäten vorherzusehen, die unter verschiedenen Umständen bei der Arbeit mit diesem akkubetriebenen Plattenverlegewagen auftreten können. Kein noch so guter Ratschlag kann den "gesunden Menschenverstand" und das "Bewusstsein" zu jeder Zeit ersetzen, aber das oben Gesagte ist ein guter Anfang für den sicheren Gebrauch Ihres Baron Plattenlegewagens mit Akku.

Seien Sie sich der folgenden Risiken bewusst:

- » Der Wagen kann aufgrund von Bodenebenheiten oder wenn er nur mit einer Hand bedient wird, umkippen.
- » Sie können von den beweglichen Teilen, wie z. B. der Zange des Plattenverlegewagens, getroffen werden.
- » Sie können von herabfallendem Material getroffen werden.
- » Unfälle aufgrund von Kollisionen mit benachbarten Fahrzeugen oder heruntergefallenen Gegenständen.

Gehen Sie immer wie folgt vor:

- » Vergewissern Sie sich, dass der Bediener dieses Handbuch gelesen hat und im Umgang mit dem Wagen geschult wurde.
- » Vergewissern Sie sich vor dem Verlassen des Fahrzeugs, dass keine beschädigten oder losen Teile vorhanden sind. Achten Sie besonders darauf, dass keine Teile fehlen, rissig oder anderweitig beschädigt sind.
- » Überprüfen Sie den Arbeitsbereich und entfernen Sie gefährliche Gegenstände, bevor Sie mit der Arbeit beginnen.
- » Vergewissern Sie sich, dass die Warnschilder stets sichtbar sind und dass keine fehlen, beschädigt oder unleserlich sind.
- » Überprüfen Sie, ob die Halterungen, Bolzen und Kupplungen des Wagens in gutem Zustand sind.
- » Befolgen Sie die Anweisungen des Herstellers für einen ordnungsgemäßen Betrieb.

Sie dürfen niemals:

- » Betreiben Sie den Plattenverlegewagen m/Akku, wenn sich andere Personen im Arbeitsbereich befinden, da die Gefahr besteht, dass eine Platte herunterfällt.
- » Nehmen Sie den Plattenverlegewagen m/Akku erst dann in Betrieb, wenn Sie das Benutzerhandbuch gelesen und verstanden haben und mit der Bedienung vertraut sind.
- » Verwendung eines Plattenlegewagens m/Akku, der nicht gewartet wurde.
- » Erlauben Sie einer unerfahrenen Person, den Plattenverlegewagen ohne Aufsicht zu bedienen.
- » Verwenden Sie den akkubetriebenen Plattenlegewagen nicht für andere Zwecke als die, für die er bestimmt ist.
- » Betreten Sie den Arbeitsbereich des Plattenlegewagens m/Akku (Verletzungsgefahr).

4.0 UNTERHALTUNG

Plattenverlegewagen m/Akku dürfen nur von Personen benutzt, gewartet und instandgesetzt werden, die damit vertraut und über die damit verbundenen Gefahren unterwiesen worden sind. Die Verantwortlichkeiten, Zuständigkeiten und die Überwachung des Personals müssen durch den Betreiber genau geregelt sein. Verfügt das Personal nicht über ausreichende Kenntnisse, muss es geschult und unterwiesen werden.

Der Betreiber muss auch sicherstellen, dass der Inhalt der Bedienungsanleitung verstanden und umgesetzt wird.

Reparaturen, die nicht in der Gebrauchsanweisung beschrieben sind, dürfen nur von autorisierten Fachwerkstätten durchgeführt werden.

Die Nichtbeachtung der Sicherheitshinweise kann zu einer Gefährdung von Personen, der Umwelt und des Fahrzeugs führen.

Verwenden Sie nur geeignetes Werkzeug und tragen Sie strapazierfähige Handschuhe, Sicherheitsschuhe und eine Schutzbrille.

Die Nichtbeachtung der Sicherheitshinweise kann zum Erlöschen aller Schadensersatzansprüche führen.

Konkret kann eine Übersteuerung zum Beispiel zu folgenden Gefahren führen:

- » Gefährdung von Personen in ungesicherten Arbeitsbereichen!
- » Fehler in wichtigen Funktionen am Wagen!
- » Nichteinhaltung der vorgeschriebenen Wartungs- und Reparaturmethoden!
- » Gefährdung von Personen durch mechanische und chemische Einwirkungen!
- » Gefahr für die Umwelt durch auslaufende Batterien!

4.1 Lagerung

Bevor Sie den Plattenverlegewagen m/Akku einlagern, reinigen Sie ihn gründlich. Entfernen Sie alle Spuren von Schmutz. Nehmen Sie den Akku heraus, laden Sie ihn auf und lagern Sie ihn an einem trockenen Ort bei Temperaturen zwischen 10°C und 20°C.

CAUTION

Vorsichtig vorgehen. Entfernen Sie alle Reinigungsmittel, um eine oder Beschädigung des Lacks zu vermeiden. Es ist wichtig, den Plattenverlegewagen m/Akku an einem trockenen, vor Feuchtigkeit und Sonnenlicht geschützten Ort zu lagern.

CAUTION

Achten Sie darauf, dass niemand über den Wagen stolpern kann, wenn Sie den Plattenverlegewagen m/Akku abstellen.

NOTICE

Lagern Sie den Wagen und den Plattenleger immer in einem sauberen Zustand. Schmutz zieht Feuchtigkeit an und kann zu verstärkter Rostbildung führen. Lackschäden müssen ausgebessert werden.

4.2 Nach der Lagerung

Befolgen Sie die Wartungsanweisungen im Serviceteil dieser Bedienungsanleitung. Achten Sie besonders auf den Zustand der Räder, des Antriebs, der Batterie und der Häckselzunge.

Denken Sie daran, dass Sie mit ein wenig Sorgfalt und Aufmerksamkeit viele Jahre lang problemlos mit diesem Plattenverlegewagen m/Akku arbeiten können. Um Probleme zu vermeiden und die Garantieabdeckung zu gewährleisten, verwenden Sie immer Originalteile und stellen Sie sicher, dass die Maschine nur für die in dieser Bedienungsanleitung beschriebenen Zwecke verwendet wird.

NOTICE

HINWEIS: Eine regelmäßige Wartung verlängert die Lebensdauer und den Wiederverkaufswert Ihres Fahrzeugs erheblich.

4.3 Tägliche Wartung von Batterie und Ladegerät

Tägliches Aufladen des Akkus nach dem Gebrauch verlängert seine Lebensdauer. Die Batterie muss zum Laden aus dem Wagen genommen werden. Schieben Sie die vollständig geladene Batterie mit festem Druck in den Batteriehalter. Drehen Sie den Schlüssel, um die Sperrklinke einzurasten.

Die Nutzungsdauer des Akkus, bevor er aufgeladen werden muss, hängt vom Gewicht der Platten, der Temperatur und dem Nutzungsmuster ab. Normalerweise ist es nicht notwendig, die Batterie während des Arbeitstages aufzuladen, aber es ist eine gute Idee, die Batterie nach dem Arbeitstag aufzuladen. Der Akku kann nicht überladen werden, das Ladegerät schaltet sich ab, wenn der Akku ausreichend geladen ist. Lithium-Ionen-Akkus werden durch "Stapelladung" nicht geschädigt, es ist also völlig in Ordnung, mit einem halbvollen Akku zu laden.

Um eine fehlerhafte Ladebuchse zu vermeiden, empfehlen wir Ihnen, das Ladegerät so zu positionieren, dass es nicht am Kabel hängt.



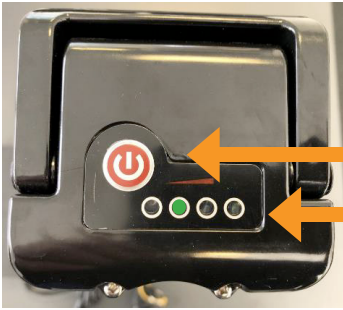
Richtig platziertes Ladegerät



Falsch platziertes Ladegerät

Baron empfiehlt:

- » Dass Sie den Akku aufladen, wenn der Akkustand niedrig ist.
- » Laden Sie den Akku auf und lagern Sie ihn bei mindestens 10°C, wenn er nicht benutzt wird.
- » Laden Sie den Akku mindestens einmal pro Monat auf, wenn er nicht benutzt wird.
- » Lassen Sie das Ladegerät mindestens 2 Stunden lang eingesteckt, nachdem alle 3 Anzeigen auf dem Akku aufgeleuchtet sind. Dadurch wird die Batterie mit den letzten 2-3% Energie auf 100% "aufgeladen".
- » Laden Sie den Akku mit dem mitgelieferten Ladegerät auf. Andernfalls besteht Brandgefahr.



Test des Batteriestands

Eine Anzeige übrig: Batteriestand niedrig

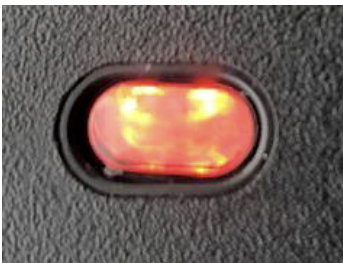
ACHTUNG! Die Anzeige ganz links hat keine Funktion



Drei Anzeigen leuchten auf: Der Batteriestand ist hoch



Ladegerät nicht an die Batterie angesch-
lossen = Strom EINLadegerät an die Batterie
angeschlossen = Batterie voll geladen



Ladegerät angeschlossen = Batterie wird geladen

5.0 DEMONTAGE/ENTSORGUNG

NOTICE

Um die umweltfreundlichste Art der Entsorgung zu gewährleisten, muss der Wagen demontiert und die demontierten Teile in die nachstehenden Kategorien sortiert werden.

Kategorie	Beispiel für Teile
Gummi	Stützräder, Griffe, Kunststoffteile
Technische Komponenten	Aktuator, Regler, Potentiometer, Batterie
Sauberes Metall	Bleche, Profilrohre, Rohre, Zangen, Lagergehäuse usw.

5.1 Schutz der Umwelt

- » Defekte Batterien sollten immer zum Recycling-Center gebracht werden.
- » Umweltgefährdende Abfälle müssen immer dem Recyclingzentrum zugeführt werden.
- » Bitte achten Sie auf die Umwelt.



6.0 GROSSARTIGER SERVICE NACH DEM KAUF

6.1 Garantie/Rückerstattung

Ersatzteile, die während der Garantiezeit geliefert werden, werden in Rechnung gestellt. Eine Gutschrift erfolgt unmittelbar nach Rücksendung der defekten Teile und Feststellung der Erfüllung der Garantiebedingungen.

6.2 Wartung und Reparatur

Anpassungen und kleinere Reparaturen können leicht vor Ort vorgenommen werden. Größere Reparaturen sollten jedoch einem Fachmann mit gut geschultem Personal und den erforderlichen Spezialwerkzeugen überlassen werden.

6.3 Garantiebedingungen

Die Garantie erstreckt sich auf Material- und Montagefehler von Teilen, die sich bei der Prüfung durch uns oder unseren Vertreter als fehlerhaft oder unzureichend für den normalen Gebrauch erweisen. Die Teile müssen innerhalb der geltenden Garantiezeit kostenlos an Ihren Baron-Händler geschickt werden. Die Garantie erstreckt sich nicht auf normale Abnutzung oder Nachjustierungen. Die Garantie bezieht sich auf einen 1-Schicht-Betrieb.

Die Garantie ist nichtig, wenn:

- » Der Wagen wird falsch benutzt.
- » Der Wagen wird in Umgebungen eingesetzt, für die er nicht vorgesehen ist.
- » Der Wagen wird überladen.
- » Teile werden falsch ausgetauscht oder es werden Nicht-Originalteile verwendet, was zu Schäden führt.
- » Änderungen am Fahrzeug oder die Verwendung von nicht von Baron zugelassenen Geräten.

6.4 Haftungsverzicht

Der Hersteller übernimmt keine Haftung für Personen- oder Sachschäden, die durch das gelieferte Produkt infolge von Mängeln, Fehlern, unsachgemäßem Gebrauch entstehen. Ebenso lehnt der Hersteller jede Haftung für entgangenen Gewinn, Betriebsausfall, Zeitverlust, entgangenen Gewinn oder ähnliche indirekte Schäden ab, die dem Käufer oder Dritten entstehen.

7.0 SONSTIGE AUSKÜNFTE

Sonstige Auskünfte gehen auch aus unserer Webseite hervor, www.baron-mixer.com:

- » Ersatzteilliste.
- » EU-Konformitätserklärung.
- » Allgemeine Produktinformation.

7.1 Unsere Kontaktdaten lauten wie folgt

Baron A/S
 Nordre Kobbelvej 10
 DK-7000 Fredericia
 Tel.: +45 7015 7022
info@baron-mixer.com
www.baron-mixer.com

7.2 Ersatzteile

Gehen Sie hier direkt zu den Ersatzteilen für
 Plattenverlegewagen/Akku: Ersatzteile - Plattenverlegewagen m/Akku

Uncompromising

**Function.
Safety.
Ergonomics.**

(BARON[®]
No compromise